

Spis. zn.: ŽP-02/3179/2022/VoJ

Jičín, dne 18.3.2022

Č.j.: MuJc/2022/7710/ZP/VoJ



MUJCX01385FA

Oprávněná úřední osoba:

referent odboru životního prostředí

Žadatel:

Státní pozemkový úřad, Pobočka Jičín, IČO 01312774

Husinecká č.p. 1024/11a

130 00 Praha 3-Žižkov

Městský úřad Jičín - odbor životního prostředí, jako dotčený orgán příslušný podle ust. § 136 a přiměřeně podle ust. 140/1 zákona č. 500/2004 Sb., správní řád, ve znění pozdějších předpisů (dále jen "správní řád"), a podle dále uvedených ustanovení jednotlivých zvláštních zákonů, po posouzení žádosti, kterou dne 2.2.2022 podal:

„Státní pozemkový úřad, Pobočka Jičín, (IČO:01312774), Husinecká č.p. 1024/11a, 130 00 Praha 3-Žižkov, který zastupuje Geocart CZ a.s., (IČO:25567179), Výstaviště č.p. 405/1, Pisárky, 603 00 Brno 3

(dále jen "žadatel"), ve věci:

„Polní cesta HC3a-R v k.ú. Roveň u Sobotky“

(dále jen "záměr") na pozemcích parc. č. 642, 643, 672, 675, 707, 727, 731, 744, 745, 769, 770, 829, 849, 876, 890 v katastrálním území Roveň u Sobotky,

I. KOORDINOVANÉ ZÁVAZNÉ STANOVISKO

Po zkoordinování požadavků na ochranu dotčených veřejných zájmů, vydává podle ustanovení § 4 odst. 2 a 7 zákona č. 183/2006 Sb., o územním plánování a stavebním řádu (stavební zákon), ve znění pozdějších předpisů (dále jen "stavební zákon") a podle ust. § 136 a ust. § 149 odst. 1 a 2 správního řádu toto

k l a d n é

koordinované závazné stanovisko pro úseky, které jako dotčený orgán hájí:

1. Ochrana přírody a krajiny

Veřejné zájmy, které dotčený orgán hájí podle ust. § 78 odst. 3 písm. j), ust. § 12 odst. 2 zákona č. 114/1992 Sb., o ochraně přírody a krajiny, ve znění pozdějších předpisů, **nejdou** záměrem dotčeny a závazné stanovisko se nevydává.

2. Ochrana ovzduší

Veřejné zájmy, které dotčený orgán hájí podle ust. § 11 odst. 3, ust. § 12 odst. 1, 3 zákona č. 201/2012 Sb., o ochraně ovzduší, ve znění pozdějších předpisů, **nejsou** záměrem dotčeny a závazné stanovisko se nevydává.

3. Odpadové hospodářství

Veřejné zájmy, které dotčený orgán hájí podle ust. § 146 odst. 3 písm. a) zákona č. 541/2020 Sb., o odpadech, ve znění pozdějších předpisů, **nejsou** záměrem dotčeny a závazné stanovisko se nevydává.

4. Ochrana lesa

Veřejné zájmy, které dotčený orgán hájí podle ust. § 48 odst. 2 písm. c), ust. § 14 odst. 2 zákona č. 289/1995 Sb., o lesích a o změně a doplnění některých zákonů (dále jen „lesní zákon“), ve znění pozdějších předpisů, **jsou** záměrem dotčeny. Záměr je možné uskutečnit za těchto **podmínek**:

- Před zahájením stavebních prací budou dotčené části lesních pozemků dočasně odejmuty plnění funkcí lesa dle § 15 až §17 lesního zákona.
- Na lesních pozemcích nesmí být ukládány a skladovány zemní hmoty, stavební materiál, odpady, odstavována technika apod. bez souhlasu vlastníka lesního pozemku.
- Veškerá činnost v ochranném pásmu lesa musí být prováděna tak, aby se minimalizovalo poškození lesní půdy, okolních lesních porostů a jejich kořenového systému.

5. Ochrana zemědělského půdního fondu

Veřejné zájmy, které dotčený orgán hájí podle ust. § 15 zákona č. 334/1992 Sb., o ochraně zemědělského půdního fondu (dále jen „zákon ZPF“), ve znění pozdějších předpisů, **nejsou** záměrem dotčeny a závazné stanovisko se nevydává.

6. Ochrana vod

Veřejné zájmy, které dotčený orgán hájí podle ust. § 17 odst. 1 zákona č. 254/2001 Sb., o vodách a o změně některých zákonů (dále jen „vodní zákon“), ve znění pozdějších předpisů, **jsou** záměrem dotčeny. Záměr je možné uskutečnit za těchto **podmínek**:

- Záměr "Polní cesta HC3a-R v k.ú. Roveň u Sobotky" bude proveden a dále projektován v souladu s projektovou dokumentací, kterou v únoru 2022 zpracoval [firma] zodpovědný projektant [firma] autorizovaný inženýr v oboru dopravní stavby, ČKAIT [firma] GEOCART CZ a.s. Výstaviště 405/1, 603 00 Brno IČO: 25567179, DIČ: CZ25567179.
- Budou dodrženy podmínky v stanovisku Lesy České republiky, s.p., č.j.: LCR947/001032/2022 ze dne 23.2.2022:
 - 1) při realizaci požadujeme dodržet ČSN 752130 (křížení a souběhy vodních toků s drahami, pozemními komunikacemi a vedeními),
 - 2) veškeré nově vzniklé objekty v korytě toku (přídlažby, opevnění dna kamennou rovnatinou, dřevěný závěrný práh z kulatiny) budou ve vlastnictví investora stavby,
 - 3) stavbou nedojde ke zhoršení hydraulických poměrů v daném místě vodoteče,

- 4) při stavebních pracích nesmí dojít k ohrožení kvality vody ve vodoteči, stavební materiály, vzniklé odpady ani zemina nebudou trvale na březích vodoteče, plochy dotčené zemními pracemi (břehy vodoteče a pobřežní pozemky) budou urovňány, zhutněny a osety travním semenem,
- 5) v rámci akce nedojde k dotčení pozemku vodního toku p. č. 845 v k. ú. Roveň u Sobotky, a to ani dočasně, který je ve vlastnictví ČR s právem hospodařit pro Lesy ČR, s.p.,
- 6) stavba propustku v rámci polní cesty bude v majetku vlastníka stavby a Lesy České republiky, s. p. neponesou zodpovědnost za poškození této stavby vlivem klimatických činitelů,
- 7) Jako správci vodoteče požadujeme být přizváni k převzetí dokončených prací-kolaudaci nebo jen před převzetím prací k odsouhlasení.

7) Doprava na pozemních komunikacích

Veřejné zájmy, které dotčený orgán hájí podle z.č. 13/1997 Sb., o pozemních komunikacích - ust. § 10 odst. 5 (připojení); ust. § 32 odst. 3 (ochr. pásmo) a ust. § 40 odst. 4 písm. d) (řešení místních a účelových komunikací), **nejsou** záměrem dotčeny a závazné stanovisko se nevydává.

8) Památková péče

Veřejné zájmy, které dotčený orgán hájí podle ust. § 29 odst. 2 písm. b) a e) zákona č. 20/1987 Sb., o státní památkové péči, ve znění pozdějších předpisů, **nejsou** záměrem dotčeny a závazné stanovisko se nevydává.

9) Územní plánování

Veřejné zájmy, které dotčený orgán hájí podle ust. § 6 odst. 1 písm. e), ust. § 96b zákona č. 183/2006 Sb., o územním plánování a stavebním řádu (dále jen „stavební zákon“), ve znění pozdějších předpisů, **jsou** záměrem dotčeny. Záměr je možné uskutečnit za této **podmínky**:

- Závazné stanovisko platí 2 roky ode dne vydání.

Odůvodnění:

Dotčený orgán obdržel dne 2.2.2022 žádost o vydání koordinovaného závazného stanoviska k uvedenému záměru „**Polní cesta HC3a-R v k.ú. Roveň u Sobotky**“.

Popis záměru:

- Jedná se o rekonstrukci stávající polní cesty v k.ú. Roveň u Sobotky. Cesta bude sloužit ke zpřístupnění zemědělských pozemků a krajiny - realizace plánu společných zařízení v rámci komplexních pozemkových úprav. Délka cesty bude 1 193 m , šířka jízdního pásu: 3,5 m, celková šířka v koruně bude 4,5 m , příčný sklon bude: jednostranný 2,5 % , zpevnění bude provedeno asfaltobeton + oboustranné krajnice ze šterkodrtí. Polní cesta kříží vodní tok IDVT: 10181727 ve správě Lesů ČR, s. p. Tento vodní tok v současnosti převádí pod cestou trubní propustek DN 600. Plánovaná stavba se nenachází v záplavovém ani poddolovaném území. Při realizaci stavby dojde ke kácení zapojeného porostu dřevin s obvodem kmene ve výšce 130 cm do 80 cm na celkové ploše 1 463 m² v trase rozšířené polní cesty a v úseku v km 0,030 - 0,555, kde bude nově vyprofilovaný

příkop. Dále dojde ke kácení 11 ks dřevin s obvodem kmene ve výšce 130 cm nad 80 cm a 17 ks soliterních dřevin s obvodem kmene do 80 cm. Kácení označeno ve výkresu C.5. Situace kácení. Vše na parcele polní cesty p. č. 829, k.ú. Roveň u Sobotky. Dojde ke kácení těchto druhů dřevin: Slivoň švestka (*Prunus domestica*), trnka obecná (*Prunus spinosa*), svída krvavá (*Cornus sanguinea*), bez černý (*Sambucus nigra*), růže šípková (*Rosa canina*), jablůň domácí (*Malus domestica*), bříza bělokorá (*Betula pendula*), vrba bílá (*Salix alba*), vrba jíva (*Salix caprea*), smrk lesní (*Picea abies*), habr obecný (*Carpinus betulus*), dub zimní (*Quercus petraea*), javor klen (*Acer pseudoplatanus*), buk lesní (*Fagus sylvaticus*). U dřevin a křovin rostoucích v takové vzdálenosti od hrany nového příkopu, že jeho vyprofilováním nedojde k nutnému odstranění značné části jejich kořenů, bude pouze v případě, že znemožňují provádění stavebních prací, proveden tvarovací řez a budou ponechány na místě. Dále dojde k výsadbě doprovodné aleje ve vzdálenosti 2 m od krajnice a se vzájemným rozestupem 10 m v celkovém množství 59 ks. Pro výsadbu budou použity vysokokmeny velikosti 180 - 220 cm druhu švestka domácí (*Prunus domestica*) a třešeň ptačí (*Prunus avium*). Nebudou potřeba asanace ani demolice. V rámci stavby nedojde k trvalému ani dočasnému dotčení pozemků s ochranou ZPF a PUPFL. Dojde pouze k dotčení pozemku p. č. 829, k.ú. Roveň u Sobotky, který je vzdálen do 50 m od pozemků s ochranou PUPFL. Stavba nebude připojena na technickou infrastrukturu. Polní cesta bude odvodněna příčným sklonem vozovky. Nakládání s odpady a jejich likvidaci zajistí dodavatel stavby v souladu zákonem č. 541/2020 Sb. o odpadech, v platném znění. Při provádění zemních prací je uvažováno s přebytečným výkopkem, který vznikne při vyhloubení jámy pro nové konstrukční vrstvy vozovky. Tento přebytečný výkopek bude částečně využit na potřebné násypy při rozšiřování a profilování zemní pláně cesty. Zbylá kubatura bude odvezena na řízenou skládku.

Podklady pro vydání koordinovaného závazného stanoviska:

- Projektová dokumentace záměru „**Polní cesta HC3a-R v k.ú. Roveň u Sobotky**“, kterou vypracoval Ing. Vít Rybák ze spol. Geocart CZ a.s. (IČO:25567179), Výstaviště 405/1, 603 00 Brno, prosinec/2021.
- Doplnění žádosti o vydání koordinovaného závazného stanoviska podané dne 25.02. 2022, podané na základě výzvy ze dne 09.02. 2022 pod Č.j.:MuJc/2022/3836/ZP/VoJ.
- Plná moc

Koordinované závazné stanovisko a vyjádření z hlediska zákona č. 541/2020 Sb., o odpadech, se vydává ve smyslu stavebního zákona **pro stavební povolení** (dle podané žádosti).

Dotčený orgán záměr posoudil a zjistil požadavky na ochranu dotčených veřejných zájmů chráněných podle zvláštních právních předpisů. Požadavky na různých úsecích ochrany veřejných zájmů zkoordinoval a vydal toto koordinované závazné stanovisko.

Odůvodnění pro jednotlivé úseky:

Ochrana přírody a krajiny (k výroku č. 1)

Městský úřad Jičín, odbor životního prostředí, jako příslušný správní orgán na úseku ochrany přírody a krajiny není místně příslušný k vydání stanoviska v této části obce - lokalita je součástí Chráněné krajinné oblasti Český ráj - stanovisko vydá Správa CHKO Český ráj v Turnově.

Ochrana ovzduší (k výroku č. 2)

Městský úřad Jičín, odbor životního prostředí, jako příslušný správní orgán na úseku ochrany ovzduší podle ust. § 27 odst. 1 písm. f) zákona č. 201/2012 Sb., o ochraně ovzduší vydává podle ust. § 11 odst. 3 zákona o ochraně ovzduší závazná stanoviska pro stacionární zdroje neuvedené v příloze č. 2 k tomuto zákonu a k uvedené stavbě (záměru) sděluje, že veřejné zájmy na úseku ochrany ovzduší, jejichž ochrana je v působnosti Městského úřadu Jičín, odboru životního prostředí, nejsou dotčeny a závazné stanovisko se nevydává.

Odpadové hospodářství (k výroku č. 3)

Městský úřad Jičín, odbor životního prostředí, jako příslušný správní orgán na úseku ochrany odpadového hospodářství sděluje, že k výše uvedenému záměru se závazné stanovisko podle ust. § 146 odst. 3 písm. a) zákona č. 541/2020 Sb., o odpadech, nevydává.

Obecní úřad obce s rozšířenou působností vydává:

- Podle ust. § 146 odst. 3 písm. a) zákona o odpadech závazné stanovisko z hlediska nakládání s odpady nebo vedlejšími produkty k terénním úpravám a k odstranění stavby podléhající ohlášení nebo povolení podle stavebního zákona.

- Podle ust. § 146 odst. 3 písm. b) zákona o odpadech, z hlediska nakládání s odpady ke změně dokončené stavby podléhající ohlášení nebo povolení podle stavebního zákona, vydává vyjádření.

Ochrana lesa (k výroku č. 4)

Městský úřad Jičín, odbor životního prostředí, jako příslušný správní orgán na úseku ochrany lesa sděluje, že se jedná se o rekonstrukci cesty mezi lesními pozemky, nacházející se v katastrálních územích Roveň u Sobotky.. Po dobu rekonstrukce budou lesní pozemky dočasně odejmouty plnění funkcí lesa, minimalizováno poškození lesní půdy a stojících stromů. Po zhodnocení konkrétních místních poměrů a porovnáním s obdobnými stavbami na území ORP Jičín, je stavba možná za dodržení výše uvedených podmínek.



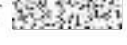
Ochrana zemědělského půdního fondu (k výroku č. 5)

Městský úřad Jičín, odbor životního prostředí, jako příslušný orgán ochrany zemědělského půdního fondu k uvedenému záměru sděluje, že veřejné zájmy na úseku ochrany zemědělského půdního fondu, jejichž ochrana je v působnosti městského úřadu Jičín, nejsou dotčeny, pozemky dotčené záměrem mají druh pozemku ostatní plocha a lesní pozemek, proto se závazné stanovisko nevydává.

Ochrana vod (k výroku č. 6)

Dne 2.2.2022 podal žadatel žádost o vydání koordinovaného závazného stanoviska k projektu stavby "Polní cesta HC3a-R v k.ú. Roveň u Sobotky" na pozemku parc. č. 829 v katastrálním území Roveň u Sobotky.

Žádost byla doložena všemi povinnými doklady podle ustanovení § 16 vyhlášky č. 183/2018 Sb., o náležitostech rozhodnutí a dalších opatření vodoprávního úřadu a o dokladech předkládaných vodoprávnímu úřadu a dalšími doklady, a to:

projektovou dokumentaci, kterou v únoru 2022 zpracoval  zodpovědný projektant Ing.  autorizovaný inženýr v oboru dopravní stavby, ČKAIT  GEOCART CZ a.s. Výstaviště 405/1, 603 00 Brno IČO: 25567179, DIČ: CZ25567179

stanovisko Lesy České republiky, s.p. - č.j.: LCR947/001032/2022 ze dne 23.2.2022

stanovisko Povodí Labe, státní podnik - č.j.: PLa/2022/005830 ze dne 4.2.2022

Vzhledem k tomu, že následuje povolovací řízení jiného správního orgánu, vydal vodoprávní úřad souhlas formou závazného stanoviska, souhlas je závazný pro příslušné orgány při postupu podle zvláštních předpisů (např. podle stavebního zákona) v souladu s § 17 odst. 3 vodního zákona.

Vodoprávní úřad přezkoumal předloženou žádost z hledisek uvedených v ustanoveních vodního zákona, a zjistil, že jejím uskutečněním nebo užíváním nejsou ohroženy zájmy chráněné vodním zákonem a zvláštními předpisy. Z hlediska zájmů daných platným Národním plánem povodí Labe a Plánem dílčího povodí Horního a středního Labe (ustanovení § 24 až § 26 vodního zákona) je uvedený záměr možný, protože lze předpokládat, že záměrem nedojde ke zhoršení chemického stavu a ekologického stavu/potenciálu dotčených útvarů povrchových vod a chemického stavu a kvantitativního stavu útvarů podzemních vod, a že nebude znemožněno dosažení jejich dobrého stavu/potenciálu. Při přezkoumání žádosti a na základě shromážděných právně významných skutečností nebyly shledány důvody bránící souhlasu za výše uvedených podmínek. Při přezkoumání žádosti a na základě shromážděných právně významných skutečností nebyly shledány důvody bránící souhlasu.

Územní plánování (k výroku č. 9)

Úřad územního plánování obdržel dne 2. 2. 2022 od Městského úřadu Jičín, odboru životního prostředí pod č.j. ŽP-02/3179/2022/VoJ ze dne 2. 2. 2022 žádost o vydání podkladu pro koordinované závazné stanovisko k záměru „Polní cesta Roveň u Sobotky.“

K žádosti o vydání závazného stanoviska byly doloženy tyto podklady:

- Technický popis záměru na projekt stavby „Polní cesta HC3a-R v k.ú. Roveň u Sobotky“ od společnosti GEOCART CZ a.s., Výstaviště 405/1, 603 00 Brno, IČ: 25567179, zodpovědný projektant: _____, s datem: únor 2022; vypracoval: _____.

Při vydání závazného stanoviska vycházel úřad územního plánování jako orgán územního plánování z následujících podkladů:

1) předložených žadatelem (viz výše)

Z *Technického popisu záměru stavby* vyplynulo následující:

- dotčeným pozemkem je pozemek p.č. 829 v k.ú. Roveň u Sobotky,
- dojde k rekonstrukci stávající komunikace včetně umístění doprovodných objektů dopravní infrastruktury jako stavby dopravní infrastruktury a výsadba aleje na výše dotčeném pozemku.

2) Kromě podkladů předložených žadatelem vycházel úřad územního plánování jako orgán územního plánování z:

- Politiky územního rozvoje České republiky, ve znění aktualizace č. 1, 2, 3, 4 a 5, kdy aktualizace č. 4 byla schválena dne 12. 7. 2021 usnesením vlády ČR č. 618/2021 a je závazná od 1. 9. 2021 (dále jen "PÚR"),
- Zásad územního rozvoje Královéhradeckého kraje ve znění aktualizací č. 1, 2, 3 a 4 schválených zastupitelstvem Královéhradeckého kraje s nabytím účinnosti poslední z nich ode dne 16. 4. 2021 (dále jen "ZÚR"),
- Územního plánu (dále jen „ÚP“) Mladějov s účinností ode dne 29. 7. 2021.

Předmětem záměru, který je obsahem tohoto podkladu pro vydání koordinovaného závazného stanoviska, je rekonstrukce stávající polní cesty, která se nachází jihovýchodně od centra obce Roveň v rámci plochy pozemku p.č. 829 v k.ú. Roveň u Sobotky.

Stavba bude členěna na stavební objekty:

- SO 01: Polní cesta
- SO 02: Doprovodná alej

SO 01: Polní cesta

V rámci rekonstrukce polní cesty dojde k odstranění současných konstrukčních vrstev vozovky a odkopu pro rozšíření nové konstrukce. Zemní pláň bude vyprofilována do sklonu 3 % a následně dojde k její sanaci hydraulickými pojivy v tl. 400 mm. Takto upravená parapláň bude zhutněna na 45 MPa. Na parapláň budou položeny pokladní vrstvy ze štěrkodrti z původní konstrukce ŠD Rc,

doplněné o ŠDA 0/63, tl. 200 mm a ŠDA 0/32, tl. 150 mm. Následně bude nanesen infiltrační postřík z asfaltové emulze a položena vrstva podkladního asfaltobetonu ACP 16+ v tl. 70 mm, na kterou bude nanesen spojovací postřík z asfaltové emulze a na ni poté bude položena vrstva asfaltobetonu ohrubného ACO 11 v tl. 40 mm. Celková tloušťka nové konstrukce bude 460 mm, šířka ohrubné vrstvy asfaltobetonu 3,5 m. Na závěr budou zřízeny oboustranné krajnice šířky 0,5 m ze štěrkodrti ŠDA 0/32, tl. 110 mm.

V km 0,055 – 0,555 a v km 0,560 – 0,685 bude vyhlouben levostranný příkop k zamezení přítoku vody z okolních polí na korunu vozovky. Z tohoto důvodu bude nutné v km 0,055 – 0,555 kácení stávajícího dřevinného porostu. Jako kompenzační řešení byla navržena pravostranná doprovodná alej. V km 0,558 kříží polní cesta vodní tok, kde je navržena rekonstrukce stávajícího trubního propustku. Dojde ke zvýšení kapacity ze současného průměru DN 600 na DN 1200, nátok i výtok bude opevněn rovinaninou z lomového kamene a budou zde umístěny čela ze zdiva z lomového kamene.

Dále budou na polní cestě v úseku v km 0,870 – 1,180 umístěny příčné svodnice, které svedou vodu z koruny vozovky do okolního lesního porostu, u některých do zasakovací jámy.

Směrové a výškové vedení trasy polní cesty bude přizpůsobené okolnímu terénu tak, aby trasa splňovala normové požadavky a zároveň aby polní cesta plynule navazovala na okolní prostředí. Délka předmětné cesty je navržena na 1 193 m.

SO 02: Alej

V rámci předmětného záměru dojde k výsadbě doprovodné aleje ve vzdálenosti 2 m od krajnice a se vzájemným rozstupem 10 m v celkovém množství 59 ks. Délka aleje je navržena na 430 m. Pro výsadbu budou použity vysokokmeny velikosti 180 – 220 cm druhu švestka domácí (*Prunus domestica*) a třešeň ptačí (*Prunus avium*).

Orgán územního plánování nejprve přezkoumal dotčený záměr ve smyslu § 96b SZ ve spojení s § 2 odst. 1 písm. a) SZ, zda se jedná o „změnu v území“, jelikož u záměrů, které nepředstavují „změnu v území“, pak závazné stanovisko (resp. podklad pro vydání koordinovaného závazného stanoviska) nemusí být vydáváno a je nahrazeno odůvodněným sdělením. Dle ustanovení § 2 odst. 1 písm. a) SZ platí, že změnou v území se rozumí změna jeho využití nebo prostorového uspořádání, včetně umístění staveb a jejich změn.

Řešený záměr „Polní cesta Roveň u Sobotky“, splňuje zákonnou definici pro změnu v území, jelikož se jedná o umístění nové stavby dopravní infrastruktury a s ní souvisejících zařízení, která zasahují i mimo stávající stavbu (změna prostorového uspořádání).

Úřad územního plánování jako orgán územního plánování přezkoumal záměr podle § 96b odst. 3 stavebního zákona, zda je přípustný z hlediska souladu s politikou územního rozvoje a územní plánovací dokumentací a z hlediska uplatňování cílů a úkolů územního plánování, či nikoliv.

Platná Politika územního rozvoje České republiky ani Zásady územního rozvoje Královéhradeckého kraje záměr neřeší, záměr se věcí řešených v Politice územního rozvoje ČR a v Zásadách územního rozvoje Královéhradeckého kraje nedotýká.

Předmětný záměr byl orgánem územního plánování vyhodnocen v souladu s ustanovením § 2 odst. 3 stavebního zákona jako stavební dílo, které vzniká stavební nebo montážní technologií.

Výše uvedený záměr byl orgánem územního plánování vyhodnocen v souladu s ustanovením § 2 odst. 1 písm. m) bod 1 SZ jako záměr veřejné dopravní infrastruktury, který svým využitím slouží jako veřejná dopravní infrastruktura a s ní související zařízení.

Dle platného ÚP Mladějov platí následující:

- dotčená plocha záměru v rámci plochy pozemku p.č. 829 v k.ú. Roveň u Sobotky se nachází v nezastavěném území a má současné funkční využití:
 - *Plochy dopravní infrastruktury silniční – DS*

Dle platného ÚP Mladějov pro výše napsané funkční plochy platí následující regulativy:

Plochy dopravní infrastruktury – silniční (DS)

/silnice 2. a 3. třídy, místní a účelové komunikace, parkoviště, cyklotrasy/

Převažující účel využití (hlavní využití):

- *sílnice, místní a účelové komunikace*

Přípustné využití:

- parkoviště
- autobusové zastávky
- plochy cyklistické a pěší dopravy
- protihluková opatření
- sítě technického vybavení

Nepřípustné využití:

- stavby pro bydlení, občanské vybavení, rekreaci, zemědělství, výrobu a sklady

Předmětný záměr (umístění staveb dopravní infrastruktury), který je ve výše zmíněné funkční ploše „DS“ zařazen do hlavního využití jako „*sílnice, místní a účelové komunikace*“ a tudíž je tento předmětný záměr v souladu s podmínkami stanovenými ÚP Mladějov.

Záměr na umístění (rekonstrukci) staveb dopravní infrastruktury je dle regulativů napsaných výše, přípustný a zároveň v souladu s ÚP Mladějov.

Dále byl záměr posuzován ve vztahu k cílům a úkolům územního plánování vyplývajícím z ustanovení § 18 a § 19 stavebního zákona. Přitom bylo zjištěno, že relevantní v této věci je posouzení souladu s § 18 odst. 3 a 4 stavebního zákona a s § 19 odst. 1 písm. c), d) a e) stavebního zákona – tj. zda předložený návrh vyhovuje urbanistickým, architektonickým a estetickým požadavkům na využívání a prostorové uspořádání území s ohledem na podmínky v území a s ohledem na stávající charakter zástavby v území.

V rámci předmětného záměru se jedná o umístění či rekonstrukci objektů dopravní infrastruktury, které jsou navrženy účelně k jejich využívání a tedy jejich posouzení s ohledem na urbanistickou a architektonickou strukturu v dotčeném území shledal orgánů územního plánování jako bezpředmětné.

Při posouzení záměru nebyl shledán rozpor s PÚR, ZÚR, ÚP Mladějov, ani s ustanovením § 18 odst. 3 a 4 stavebního zákona a s § 19 odst. 1 písm. c), d) a e) stavebního zákona.

Upozornění:

Doprava na pozemních komunikacích (k výroku č. 7)

- Stavba povolovaná odborem dopravy jako speciálním stavebním úřadem musí být zpracována podle příslušné Vyhlášky (č. 146/2008 Sb., resp. u společného povolení č. 499/2006 Sb. Dále upozorňujeme, že mezi dotčené orgány státní správy patří Dopravní inspektorát Policie České Republiky Krajského ředitelství policie Královéhradeckého kraje ÚO Jičín, se kterým doporučujeme uvedenou akci předem projednat.

Památková péče (k výroku č. 8)

- Městský úřad Jičín, oddělení památkové péče, upozorňuje, že stavební činnost bude prováděna na území s archeologickými nálezy. Z této skutečnosti vyplývají pro stavebníka (investora) následující povinnosti dané zákonem č. 20/1987 Sb., o státní památkové péči, ve znění pozdějších předpisů:
- § 22 odst. 2 cit. zákona: "*Má-li se provádět stavební činnost na území s archeologickými nálezy, jsou stavebníci již od doby přípravy stavby povinni tento záměr oznámit Archeologickému ústavu a umožnit jemu nebo oprávněné organizaci provést na dotčeném území záchranný archeologický*

výzkum. Je-li stavebníkem právnická osoba nebo fyzická osoba, při jejímž podnikání vznikla nutnost záchranného archeologického výzkumu, hradí náklady záchranného archeologického výzkumu tento stavebník; jinak hradí náklady organizace provádějící archeologický výzkum. Obdobně se postupuje, má-li se na takovém území provádět jiná činnost, kterou by mohlo být ohroženo provádění archeologických výzkumů."

- Na základě uvedeného upozorňujeme na povinnost stavebníka učinit oznámení Archeologickému ústavu AV ČR, Praha, v. v. i., (Letenská 4, 118 01 Praha 1, tel.: 257 014 310, datová schránka ID fxcng6z, oznámení je možné učinit také online na internetových stránkách <https://www.arup.cas.cz>).

Poučení:

Proti tomuto koordinovanému závaznému stanovisku se nelze odvolat. Nezákonné závazné stanovisko lze zrušit nebo změnit v přezkumném řízení. Závazné stanovisko není samostatným rozhodnutím ve správním řízení. Obsah závazného stanoviska je závazný pro výrokovou část rozhodnutí stavebního úřadu. Závazné stanovisko lze zrušit nebo změnit pouze v rámci odvolacího řízení proti rozhodnutí stavebního úřadu, které bude závazným stanoviskem podmíněno.

II. Vyjádření z hlediska zákona č. 541/2020 Sb., o odpadech

Městský úřad Jičín, odbor životního prostředí, jako příslušný orgán státní správy posoudil podle ust. § 146 odst. 4 zákona č. 541/2020 Sb., o odpadech, žádost k výše uvedenému záměru z hlediska souladu s povinnostmi vyplývajícími z tohoto zákona a prováděcích právních předpisů a na základě tohoto posouzení vydává podle § 146 odst. 3 písm. b) zákona č. 541/2020 Sb., o odpadech, toto vyjádření ke změně dokončené stavby:

- **záměr je přípustný bez podmínek.**

Odůvodnění:

Projektová dokumentace k záměru "Polní cesta HC3a-R v k.ú. Roveň u Sobotky" zahrnuje rekonstrukci stávající polní cesty - změnu dokončené stavby a předpokládá produkci stavebních odpadů skupiny 17. Projektová dokumentace uvádí odpady:

- katalogové č. 170101 - beton, cca 6,9 t, určeno k recyklaci
- katalogové č. 170201 - dřevo, cca 7 t; dle popisu se zřejmě jedná o zbytkovou dřevní hmotu z vykáčeného porostu. Pokud bude tento materiál odpadem, je vhodné dle charakteru dřevní hmoty pro případné následné zpracování posoudit zařazení druhu odpadu dle Katalogu odpadů, např. i jako kat. č. 020103 - Odpad z rostlinných pletiv.
- katalogové č. 170302 - asfaltové směsi neuvedené pod číslem 170301, cca 24 t, určeno k recyklaci,
- katalogové č. 170504 - zemina a kamení neuvedené pod číslem 170503*, část využita na zpětné násypy, přebytek cca 1595,4 m³ - tj. cca 2871,7 t, určeno k předání do recyklačního zařízení,

Odpady budou průběžně tříděny, odděleně soustředovány a předávány do zařízení k recyklaci nebo využití, nevyužitelné odpady budou předány ke skládce. Upozorňujeme na povinnost provádění vzorkování a zkoušení odpadů dle zákona o odpadech a jeho prováděcích předpisů.

Předložený záměr, doložený výše uvedenou dokumentací, je z hlediska nakládání s odpady v souladu s ustanoveními zákona č. 541/2020 Sb., a prováděcích právních předpisů.

Původce musí při odstraňování stavby, provádění stavby nebo údržbě stavby dodržet postup pro nakládání s vybouranými stavebními materiály určenými pro opětovné použití, vedlejšími produkty a stavebními a demoličními odpady tak, aby byla zajištěna nejvyšší možná míra jejich opětovného použití a recyklace. Původce je povinen zamezit mísení vybouraných recyklovatelných a opětovně použitelných odpadů s jinými odpady a zejména s nebezpečnými odpady a látkami.

Pro účely vedení průběžné evidence a ročního hlášení zhotovitele stavby o produkci a nakládání s odpady se jedná o stavební činnosti v územním obvodu ORP Jičín - 5207.

Upozorňujeme na ust. § 15 odst. 1 písm. c) zákona č. 541/2020 Sb.: původce je povinen mít zajištěno písemnou smlouvou předání stavebních a demoličních odpadů podle § 13 odst. 1 písm. e) v odpovídajícím množství před jejich vznikem.

Poučení:

Proti tomuto vyjádření se nelze odvolat. Vyjádření nenahrazuje rozhodnutí správního orgánu, ale je podkladem tohoto rozhodnutí.

Informace o účelu zpracování osobních údajů subjektů údajů, které je Město Jičín, potažmo Městský úřad Jičín, oprávněno zpracovávat, o právním titulu, o pověření, o formě zpracování, době uchování a o právech subjektu údajů je zveřejněna na webu Města a Městského úřadu Jičín: www.mujicin.cz, nabídka „Městský úřad“, sekce „GDPR“.

vedoucí odboru životního prostředí

Obdrží:

Geocart CZ a.s., IDDS: 3v2d84r
(zástupce žadatele)

Na vědomí:

Městský úřad Jičín, Odbor ÚP a rozvoje města, Žižkovo náměstí č.p. 18, Valdické Předměstí, 506 01
Jičín 1



Pomáhat a chránit

KRAJSKÉ ŘEDITELSTVÍ POLICIE KRÁLOVÉHRADECKÉHO KRAJE

územní odbor
dopravní inspektorát

Č. j. KRPK-14275-4/ČJ-2022-050406

Jičín 28. února 2022

Počet stran: 2

Geokart CZ a.s.
Výstaviště 405/1
Brno
603 00-----
Stanovisko k akci Polní cesta HC3a v k.ú. Roveň u Sobotky

— Policie České republiky, Územní odbor Jičín, jako orgán státní správy ve věcech bezpečnosti a plynulosti silničního provozu na pozemních komunikacích, ve smyslu ustanovení § 2 zákona č. 273/2008 Sb., o Policii České republiky, ve smyslu ustanovení § 1 zákona č. 12/1997 Sb., o bezpečnosti a plynulosti silničního provozu, ve znění pozdějších předpisů a s odkazem na ustanovení § 77 odst. 2 písm. b) a odst. 3 a § 124 odst. 11 písm. e) zákona č. 361/2000 Sb., o provozu na pozemních komunikacích a o změnách některých zákonů, v platném znění a s odkazem na ustanovení § 16 odst. 2 písm. b) zákona č. 13/1997, o pozemních komunikacích, ve znění pozdějších předpisů, vydává na podkladě Vaší žádosti, toto stanovisko.

Předložený návrh projektové dokumentace k akci Polní cesta HC3a v k.ú. Roveň u Sobotky.

Na podkladě skutečností uvedených v předložené dokumentaci, tak ve smyslu ustanovení § 16 odst. 2 zákona č. 13/1997, o pozemních komunikacích **nemáme námitek** proti výše specifikované stavbě za podmínky :

Staveniště bude vybavena vhodným zařízením pro čištění vozidel před výjezdem (např. myčkou) tak, aby nedocházelo k nežádoucímu znečištění komunikací (viz § 23 odst. 3 zákona č. 361/2000 Sb., o provozu na pozemních komunikacích, v platném znění).

Pokud při vlastní stavbě bude nutno provést zásahy do vozovky, popř. jiné omezení silničního provozu, před zahájením prací požádá zhotovitel stavby popř. investor nebo projektant v dostatečném časovém předstihu (min.30 dnů), o vydání aktuálního stanovení dopravního značení na příslušný silniční úřad pověřené obce, a to po předchozím vyjádření zdejšího DI PČR Jičín k předloženému *projektu dopravního značení*.

Balbínova 24
506 01 Jičín

www.policie.cz

Tel.:
E-mail: epodatelna.policie@pcr.cz
ID DS: urnai6d

Na podkladě skutečností uvedených v předložené žádosti a plánu, tak ve smyslu ustanovení § 77 odst. 2 písm. b) a § 77 odst. 3 zákona č. 361/2000 Sb., o provozu na pozemních komunikacích a o změnách některých zákonů **nemáme námitek** proti výše specifikované místní úpravě silničního provozu, budou-li splněny níže uvedené podmínky.

Místní úprava silničního provozu bude provedena podle přiloženého plánu, který je součástí stanoviska.

Umístění, upevnění, činnost a vzhled dopravních značek, světelných a akustických signálů, dopravních zařízení a zařízení pro dopravní informace musí být v souladu s Vyhláškou č. 294/2015 Sb., resp. s příslušnými ČSN týkajícími se dopravního značení a zařízení, resp. s TP 65 ("Zásady pro dopravní značení na pozemních komunikacích" - Schváleno Ministerstvem dopravy pod čj. 532/2013-120-STSP/1 ze dne 31.7.2013 s účinností od 1.8.2013).

Pokud budou výše uvedené podmínky splněny, lze konstatovat, že návrh odpovídá obecným požadavkům na zajištění bezpečnosti a plynulosti provozu na pozemních komunikacích.

Vyřizuje:

r

POLICIE ČESKÉ REPUBLIKY
Krajské ředitelství policie Královéhradeckého kraje
územní odbor
dopravní inspektorát
Balbínova 24, 506 01 Jičín

Č. j. KRPH-14275-5/ČJ-2022-050406

Jičín 10. dubna 2022

Počet stran: 1

Geokart CZ a.s.
Výstaviště 405/1
Brno
603 00

Policie České republiky, Územní odbor Jičín, jako orgán státní správy ve věcech bezpečnosti a plynulosti silničního provozu na pozemních komunikacích vydal na podkladě žádosti tato stanoviska k projektové dokumentaci.

pod Č.j.: KRPH-14276-8/ČJ-2022-050406 k akci Polní cesta HC3 v k.ú. Ostružno u Jičína.

pod Č.j.: KRPH-14275-4/ČJ-2022-050406 k akci Polní cesta HC3a v k.ú. Roveň u Sobotky.

Na podkladě skutečností uvedených v předložené dokumentaci jsme ve smyslu ustanovení § 16 odst. 2 zákona č. 13/1997., o pozemních komunikacích **neměli námitek** proti výše specifikovaným stavbám jako celkům včetně úprav sjezdů.

Vyřizuje:



SPRÁVA CHKO ČESKÝ RÁJ

Antonína Dvořáka 294, 511 01 Turnov

tel.: 320 320 320

e-mail: liberecko@nature.cz, ceskyraj@nature.cz

IDDS: zqmdynq

dle rozdělovníku

NAŠE Č.J.: SR/0991/LI/2022 - 3

VYŘIZUJE:

V TURNOVĚ: 4.4.2022

Věc: Polní cesta HC3a-R v k.ú. Roveň u Sobotky

Agentura ochrany přírody a krajiny ČR, regionální pracoviště Liberecko, oddělení Správa CHKO Český ráj (dále jen „Agentura“) jako orgán ochrany přírody příslušný podle § 75 odst. 1 písm. e) ve spojení s § 78 odst. 1 zákona č. 114/1992 Sb., o ochraně přírody a krajiny, v platném znění (dále jen „zákon“), po posouzení záměru „Polní cesta HC3a-R v k. ú. Roveň u Sobotky“, o které zažádala společnost GEOCART CZ a.s., Purkyňova 653/143, 612 00 Brno, IČ: 25567179, zastupující na základě plné moci Českou republiku - Státní pozemkový úřad, Krajský pozemkový úřad pro Královéhradecký kraj, Pobočka Jičín, Havlíčkova 56, 506 01 Jičín, IČO: 01312774 vydává v souladu s § 45i odst. 1 zákona toto:

STANOVISKO.

Uvedený záměr „Polní cesta HC3a-R v k. ú. Roveň u Sobotky“ **nemůže mít významný vliv** na příznivý stav předmětů ochrany nebo celistvost evropsky významné lokality ani ptačí oblasti.

ODŮVODNĚNÍ

Agentura obdržela dne 3. 2. 2022 žádost o vydání stanoviska dle § 45i zákona, zda uvedený záměr může mít samostatně nebo ve spojení s jinými záměry významný vliv na příznivý stav předmětů ochrany nebo celistvost evropsky významné lokality nebo ptačí oblasti.

Záměrem žadatele je rekonstrukce stávající polní cesty kategorie P 4,5/30, zpevnění jízdního pruhu z asfaltobetonu a krajnic ze štěrkodrti, včetně odvodňovacích objektů a doprovodné zeleně.

Stavební pozemek se nachází v jihovýchodní části k. ú. Roveň u Sobotky v mírně zvlněném terénu mezi obcemi Roveň a Mladějov. Délka rekonstruovaného úseku je 1193 m, kryt vozovky je navržen asfaltobetonu, oboustranné krajnice ze štěrkodrti. Záměr je plánován na vyznačeném prostoru převážně na parcele p. č. 829 v k. ú. Roveň u Sobotky. V současné době je pozemek využíván jako účelov komunikace (polní cesta).

Záměr bude realizován z části na území evropsky významné lokality CZ 0514113 - Podtrosecká údol ve které jsou jako předměty ochrany stanoveny jeskyně nepřístupné veřejnosti, sekavec, srpnatka fermežová, hlízovec Loeselův, modrásek bahenní, vrápenec malý a vláskatec tajemný. Záměr nija nezasáhne do populací, biotopů ani lokalit uvedených předmětů ochrany ani na ně nemůže mít přímý i nepřímý vliv, neboť se v jeho blízkosti nevyskytují.

Z výše uvedených důvodů Agentura může významný vliv na příznivý stav předmětu ochrany nebo celistvost EVL vyloučit.

POUČENÍ

Toto stanovisko není rozhodnutím orgánu ochrany přírody vydaným ve správním řízení a nelze se proti němu odvolat.

VEDOUČÍ SPRÁVY CHKO ČESKÝ RÁJ

Rozdělovník:
GEOCART CZ a.s., Purkyňova 653/143, 612 00 Brno

GEOCART CZ A.S.
Výstaviště 405/1
603 00 BRNO

VÁŠ DOPIS ZN.	ČÍSLO JEDNACÍ	SPISOVÁ ZNAČKA	DATUM
	LCR947/001032/2022	731	23.02.2022
VYŘIZUJE	TELEFON	GSM	FAX
			E-MAIL

Vyjádření správce drobného vodního toku

Věc: „Žádost k AKCI – Polní cesta HC3A-R v k. ú. Roveň u Sobotky“

Č.H.P.: 1-05-02-0240 ř.km: cca 0,545

IDVT – 10181727 – Bezejmenný tok

Zpracovatel PD: GEOCART CZ a.s.

PD z data: 2/2022

Investor: SPÚ ČR

Lesy České republiky, s. p., Oblastní ředitelství východní Čechy se sídlem v Hradci Králové, jako správce výše uvedeného vodního toku **souhlasí** s žádostí za předpokladu, že budou dodrženy následující podmínky:

Technický popis: Při rekonstrukci polní cesty bude použito asfaltobetonu pro jízdní pás a šterkodrti pro krajnice, směrové a výškové vedení trasy polní cesty bude přizpůsobené stávající polní cestě a okolnímu terénu tak, aby trasa splňovala normové požadavky a zároveň aby polní cesta plynule navazovala na okolní prostředí. V km 0,558 kříží polní cesta vodní tok, kde je navržena rekonstrukce stávajícího trubního propustku. Dojde ke zvýšení kapacity ze současného průměru DN 600 na DN 1200, nátok i výtok bude opevněn rovinaninou z lomového kamene a budou zde umístěny čela ze zdiva z lomového kamene. Délka cesty bude 1193 m.



- při realizaci požadujeme dodržet ČSN 752130 (křížení a souběhy vodních toků s dráhami, pozemními komunikacemi a vedeními),
- veškeré nově vzniklé objekty v korytě toku (přídlažby, opevnění dna kamennou rovinaninou, dřevěný závěrný práh z kulatiny) budou ve vlastnictví investora stavby,
- stavbou nedojde ke zhoršení hydraulických poměrů v daném místě vodoteče,
- při stavebních pracích nesmí dojít k ohrožení kvality vody ve vodoteči, stavební materiály, vzniklé odpady ani zemina nebudou trvale na březích vodoteče, plochy

dotčené zemními pracemi (břehy vodoteče a pobřežní pozemky) budou urovňvány, zhutněny a osety travním semenem,

- v rámci akce nedojde k dotčení pozemku vodního toku p. č. 845 v k. ú. Roveň u Sobotky, a to ani dočasně, který je ve vlastnictví ČR s právem hospodařit pro Lesy ČR, s.p.,
- stavba propustku v rámci polní cesty bude v majetku vlastníka stavby a Lesy České republiky, s. p. neponesou zodpovědnost za poškození této stavby vlivem klimatických činitelů,
- Jako správci vodoteče požadujeme být přizváni k převzetí dokončených prací – kolaudaci nebo jen před převzetím prací k odsouhlasení.

Toto vyjádření platí 2 roky ode dne vydání a platí pro stavební řízení a realizaci.

S pozdravem

Lesy České republiky, s.p.
Oblastní ředitelství východní Čechy

Povodí Labe, státní podnik

Víta Nejedlého 951/8, Slezské Předměstí, 500 03 Hradec Králové

TELEFON 495 088 111
E-MAIL podatelna @pla.cz
IČO 70890005
DIČ CZ70890005
IDDS dbyt8g2
Obchodní rejstřík: vedený u KS v Hradci Králové,
oddíl A, vložka 9473

Geocart CZ a.s.
Výstaviště 405/1
603 00 Brno

VÁŠ DOPIS Č.J. / ZE DNE

ČÍSLO JEDNACÍ
PLa/2022/005830

VYŘIZUJE/LINKA

HRADEC KRÁLOVÉ
4.2.2022

Polní cesta HC3a-R v k.ú. Roveň u Sobotky

Dne 2.2.2022 jsme obdrželi Vaši žádost o stanovisko k dokumentaci na výše uvedenou akci, kterou zpracovala firma Geocart CZ a.s. ve stupni pro stavební povolení a provedení stavby. Podle předložené dokumentace se jedná o rekonstrukci stávající polní cesty délky 1193 m, kategorie P 4,5/30, se zpevněním z asfaltobetonu a oboustrannými krajnicemi ze štěrkodrti.

V km 0,055 – 0,555 a v km 0,560 – 0,685 bude vyhlouben levostranný příkop k zamezení přítoku vody z okolních polí na korunu vozovky. Z tohoto důvodu bude nutné v km 0,055 – 0,555 kácení stávajícího dřevinného porostu. Jako kompenzační řešení byla navržena pravostranná doprovodná alej ovocných stromů krajových odrůd – švestka domácí, jablono domácí a třešeň ptačí.

V km 0,558 kříží polní cesta bezejmenný vodní tok IDVT 10181727 (ve správě státního podniku Lesy České republiky), je zde navržena rekonstrukce stávajícího trubního propustku. Dojde ke zvýšení kapacity ze současného průměru DN 600 na DN 1200, nátok i výtok bude opevněn rovinou z lomového kamene a budou zde umístěna čela ze zdiva z lomového kamene.

Při výstavbě nedojde ke styku s pozemkem, vodním tokem ani s jiným zařízením ve správě Povodí Labe, státní podnik.

Investorem akce bude: SPÚ, KPÚ pro Královéhradecký kraj.

Stavba se nachází ve vodním útvaru číslo HSL_1950 - Žehrovka od pramene po ústí do toku Jizera, na souřadnicích (S-JTSK) Y: 680846, X: 1005752.

K navrhovanému záměru vydáváme následující **stanovisko správce povodí**:

- a) Z hlediska zájmů daných platným Národním plánem povodí Labe a Plánem dílčího povodí Horního a středního Labe (ustanovení § 24 až 26 vodního zákona) je uvedený záměr možný, protože lze předpokládat, že záměrem nedojde ke zhoršení chemického stavu a ekologického stavu / potenciálu dotčených útvarů povrchových vod a chemického stavu a kvantitativního stavu útvarů podzemních vod, a že nebude znemožněno dosažení jejich dobrého stavu / potenciálu.

Toto hodnocení vychází z posouzení souladu předmětného záměru s výše uvedenými platnými dokumenty.

b) **Z hlediska dalších zájmů sledovaných vodním zákonem** souhlasíme s navrhovaným záměrem za předpokladu splnění následujících podmínek:

- Likvidace dešťových vod navržené stavby bude v souladu s normami TNV 75 9011 „Hospodaření se srážkovými vodami“ a ČSN 75 9010 „Vsakovací zařízení srážkových vod“.
- V rámci stavby dojde ke křížení s bezejmenným vodním tokem IDVT 10181727, který je ve správě Lesy České republiky, stání podnik. Ke stavbě je nutné kladné vyjádření tohoto správce.
- Dojde-li ke kácení břehových porostů je nutné kladné vyjádření příslušného MěÚ-OŽP.
- Křížení s vodním tokem musí být v souladu s ČSN 75 21 30 Křížení a souběhy vodních toků s drahami, podzemními komunikacemi a vedeními, případně s ČSN 73 6201 Projektování mostních objektů.
- Stavbou nesmí dojít ke zhoršení odtokových poměrů.

Toto stanovisko, které je podkladem pro vydání rozhodnutí nebo jiného opatření vodoprávního nebo jiného správního úřadu, nebo samosprávného orgánu, platí 2 roky od data jeho vydání, pokud v této době nebylo využito pro vydání platného rozhodnutí nebo jiného opatření správními nebo samosprávnými orgány.

vedoucí odboru
péče o vodní zdroje

OV 2022-15

vyřizuje

Geocart CZ a. s.
Výstaviště 405/1
603 00 Brno

V Jičíně dne 17. února 2022

Věc: Písemné vyjádření podle zákona 20/1987 Sb. O státní památkové péči v platném znění k realizaci stavby „Polní cesta HC3a-R v k.ú. Roveň u Sobotky“ v k. ú. Roveň u Sobotky [742023].

Písemné vyjádření

podle ustanovení zákona č. 20/1987 Sb., o státní památkové péči v platném znění, na základě žádosti o vyjádření k plánované stavbě „Polní cesta HC3a-R v k.ú. Roveň u Sobotky“ v k. ú. Roveň u Sobotky [742023].

Investor: Státní pozemkový úřad, Krajský pozemkový úřad pro Královéhradecký kraj

Předložená dokumentace ke stavbě: 1x žádost

Výše uvedená stavba se nachází na „území s archeologickými nálezy“.

Z k. ú. Roveň u Sobotky jde o objekty a nálezy vrcholného středověku. V první řadě o hrádek Nebákov západě od Nebákovského mlýna. Dále reliktů zaniklé středověké vsi „Třizuby“ (Roubík, F. 1959: Soupis a mapa zaniklých osad v Čechách, Praha). V místě zemědělské areálu v Rovni je důvodně předpokládána středověká tvrz (Šalda, F. a kol. 1960: Český ráj, 62, Praha). Pravěké aktivity dokládají nálezy keramiky z období kultury popelnicových polí.

Z vedlejšího katastrálního území Mladějov u Sobotky jsou známy ojedinělé nálezy z období blíže neurčeného paleolitu, zejména kosti pleistocenní fauny (Filip, J. 1947: Dějinné počátky Českého ráje, 277). Dále jsou známy relativně četné památky středověké. Pochází z ostrožny severně od osady Pařízek a návrší Hrádek při jižním okraji vsi. V neposlední řadě jde o tvrz zabudovanou do současného zámku (Slavík, J. – Svoboda, L. 1993: Nástin vývoje tvrzí na Jičínsku, Z Českého ráje a Podkrkonoší VI, 97-116; Šalda, F. a kol. 1960: Český ráj, 103, 142).

Poměrně hustou síť sídel a dalších minulých areálů aktivit v zájmovém prostoru dokládají historická mapová díla. Kolonizace širšího okolí zájmového území v období vrcholného středověku je spolehlivě doložena písemnými prameny a také archeologickými nálezy.

Dopad prací uvedených v žádosti na předmětné chráněné území:

Realizace záměru předmětné stavby nese riziko narušení archeologických terénních situací a též likvidaci vzájemných vztahů mezi movitými a nemovitými archeologickými nálezy. Z tohoto důvodu bude nezbytné zajistit řádný záchranný archeologický výzkum, a to tak, že:

Zemní práce stavby probíhají pod dohledem archeologa, který řídí především skrývku nadložních vrstev zemin a to bagrem s rovnou lžící. Během dalších zemních prací stavby a po dobu trvání výkopových prací bude staveniště pravidelně kontrolováno. Při zahájení každé části stavby vyzve objednatel archeologa k provedení kontroly staveniště. V případě zjištění archeologických nálezů bude uzavřena písemná dohoda o podmínkách záchranného archeologického výzkumu a v místě nálezu bude pozastavena stavební činnost.

Za tímto účelem doporučujeme:

- 1) Nejméně 21 dní před zahájením stavebních prací stavebník oznámí svůj záměr Archeologickému ústavu AV ČR, v.v.i. Letenská 4, 110 00 Praha 1 (dle § 22 odst. 2 zákon 20/1987 Sb.).
- 2) Stavebník před zahájením stavebních prací kontaktuje s předstihem nejméně 21 dní organizaci oprávněnou k provádění archeologických výzkumů (§ 21, zákon 20/1987 Sb.), které zašle dokumentaci ke stavbě podle konkrétního požadavku a uzavře s touto organizací Dohodu o provedení záchranného archeologického výzkumu na stavbě dle § 22, odst. 1 zákona 20/1987 Sb.
- 3) Stavebník v souladu s § 22 odst. 2 umožní oprávněné organizaci provést na základě uzavřené Dohody o provedení záchranného archeologického výzkumu záchranný výzkum.

V případě jakýchkoliv přání a dotazů se obraťte na uvedený kontakt

S pozdravem

.....
ředitel



NÁRODNÍ
PAMÁTKOVÝ
ÚSTAV

ÚZEMNÍ ODBORNÉ
PRACOVISŤE
V JOSEFOVĚ

Geocart CZ a.s.

Váš dopis čj. / ze dne -/1. 2. 2022
Naše čj.: NPÚ-362/9842/2022
Vyřizuje:
Spisový znak: 823

Výstaviště 405/1
603 00 Brno
ID DS: 3v2d84r

Josefov 1. 2. 2022

Mladějov, okres Jičín, pozemek parc. č. 829 v k. ú. Roveň u Sobotky, území s archeologickými nálezy

Vyjádření odborné organizace státní památkové péče podle ustanovení § 32 odst. 2 písm. f) zákona č. 20/1987 Sb., o státní památkové péči, ve znění pozdějších předpisů.

Předmět žádosti:

Polní cesta HC3a-R v k.ú. Roveň u Sobotky.

Dne 2. 2. 2022 Národní památkový ústav, územní odborné pracoviště v Josefově (dále jen „NPÚ, ÚOP v Josefově“) obdržel žádost firmy Geocart CZ a.s., IČ 25567179, Výstaviště 405/1, 603 00 Brno, o písemné vyjádření ve výše uvedené věci.

Stavebník: Státní pozemkový úřad, Krajský pozemkový úřad pro Královéhradecký kraj, IČ 01312774.

Přílohy žádosti:

projektová dokumentace stavby „Polní cesta HC3a-R v k.ú. Roveň u Sobotky“, zpracovatel PD: Geocart CZ a.s., IČ: 25567179, Výstaviště 405/1, 603 00 Brno, zodpovědný projektant: _____, autorizovaný inženýr v oboru dopravní stavby, vedený v seznamu autorizovaných osob ČKAIT pod číslem 1000609, vypracoval: _____, stupeň dokumentace: DSP+DPS.

Popis zamýšlených prací:

Rekonstrukce stávající polní cesty, která bude sloužit ke zpřístupnění zemědělských pozemků a krajiny – realizace plánu společných zařízení v rámci komplexních pozemkových úprav.

Stavba bude členěna na stavební objekty:

SO 01: Polní cesta

Délka cesty: 1 193 m

Šířka jízdního pásu: 3,5 m

Celková šířka v koruně: 4,5 m

Příčný sklon: jednostranný 2,5 % Zpevnění: asfaltobeton + oboustranné krajnice ze štěrkodrti

SO 02: Alej
Délka aleje: 430 m
Počet stromů: 59 ks

V rámci rekonstrukce polní cesty dojde k odstranění současných konstrukčních vrstev vozovky a odkopu pro rozšíření nové konstrukce. Zemní pláň bude vyprofilována do sklonu 3 % a následně dojde k její sanaci hydraulickými pojivy v tl. 400 mm. Takto upravená parapláň bude zhutněna na 45 MPa. Na parapláň budou položeny pokladní vrstvy ze štěrkodrti z původní konstrukce ŠD Rc, doplněné o ŠD 0/63, Polní cesta HC3a-R v k.ú. Roveň u Sobotky ABH. Textová část 13 tl. 200 mm a ŠD 0/32, tl. 150 mm. Následně bude nanesen infiltrační postřik z asfaltové emulze a položena vrstva podkladního asfaltobetonu ACP 16+ v tl. 70 mm, na kterou bude nanesen spojovací postřik z asfaltové emulze a na poté bude položena vrstva asfaltobetonu ohrusného ACO 11 v tl. 40 mm. Celková tloušťka nové konstrukce bude 460 mm, šířka ohrusné vrstvy asfaltobetonu 3,5 m. Na závěr budou zřízeny oboustranné krajnice šířky 0,5 m ze štěrkodrti, tl. 110 mm. V km 0,055 – 0,555 a v km 0,560 – 0,685 bude vyhlouben levostranný příkop k zamezení přítoku vody z okolních polí na korunu vozovky. Z tohoto důvodu bude nutné v km 0,055 – 0,555 kácení stávajícího dřevinného porostu. Jako kompenzační řešení byla navržena pravostranná doprovodná alej ovocných stromů krajových odrůd – švestka domácí, jablono domácí a třešeň ptačí. V km 0,558 kříží polní cesta vodní tok, kde je navržena rekonstrukce stávajícího trubního propustku. Dojde ke zvýšení kapacity ze současného průměru DN 600 na DN 1200, nátok i výtok bude opevněn rovnáninou z lomového kamene a budou zde umístěny čela ze zdíva z lomového kamene. Dále budou na polní cestě v úseku v km 0,870 – 1,180 umístěny příčné svodnice, které svedou vodu z koruny vozovky do okolního lesního porostu, u některých do zasakovací jímky. Dále dojde k výsadbě doprovodné aleje ve vzdálenosti 2 m od krajnice a se vzájemným rozestupem 10 m v celkovém množství 59 ks. Pro výsadbu budou použity vysokokmeny velikosti 180 – 220 cm druhu švestka domácí (*Prunus domestica*) a třešeň ptačí (*Prunus avium*).

Charakteristika území:

Území dotčené zamýšlenými pracemi je **územím s archeologickými nálezy**, tj. prostorem s již identifikovanými archeologickými nálezy movité či nemovité povahy, případně prostorem, v němž lze vzhledem

- k přírodním podmínkám, např. konfiguraci terénu, geologickým, pedologickým a hydrologickým poměrům na území, či
- k historickému vývoji, který je zachycen historickými, zejména písemnými prameny nebo
- k urbanisticko-stavebnímu vývoji, který se odráží v urbanistické struktuře osídlení a podobě staveb v jeho bezprostředním okolí apod.,

tyto nálezy s vysokou pravděpodobností očekávat.

Současný stav poznání dotčených chráněných kulturně historických hodnot:

K památkovým hodnotám předmětného území, které je „územím s archeologickými nálezy“, náleží archeologická souvrství, tedy soubory movitých a nemovitých věcí, jež jsou nedílnou součástí archeologického dědictví a jako takové nositelem kulturně historických hodnot. **V Ostružně je evidováno osídlení z mladší doby kamenné (doloženo nálezy kamenných broušených nástrojů a keramikou kultury vypíchané), dále osídlení středověké (hospodářské dvory, panská sídla – tvrz, hrad, první písemná zmínka o vsi se datuje k r. 1406) a osídlení novověké (sídlíšní vrstvy s keramikou).**

Lze proto odůvodněně předpokládat, že se v prostoru stavbou dotčeného území mohou vyskytovat

pozůstatky po osídlení zejména pravěkého, středověkého i novověkého stáří.

Vyhodnocení žádosti:

NPÚ, ÚOP v Josefově na základě prostudování předložených podkladů a znalosti situace konstatuje, že zamýšlené práce jsou v souladu se zájmem ochrany výše uvedených kulturně historických hodnot.

Zdůvodnění:

NPÚ, ÚOP v Josefově po posouzení prací uvedených v předložené žádosti dospěl k závěru, že jsou v souladu se zájmy státní památkové péče a že jejich provedením, které bude provázeno záchranným archeologickým výzkumem, jehož forma se bude odvíjet od stupně zachování případně odkrytých archeologických situací, zůstanou kulturně historické hodnoty dotčeného území zachovány při kvalitativním zlepšení jeho technických a užitkových parametrů.

Upozornění:

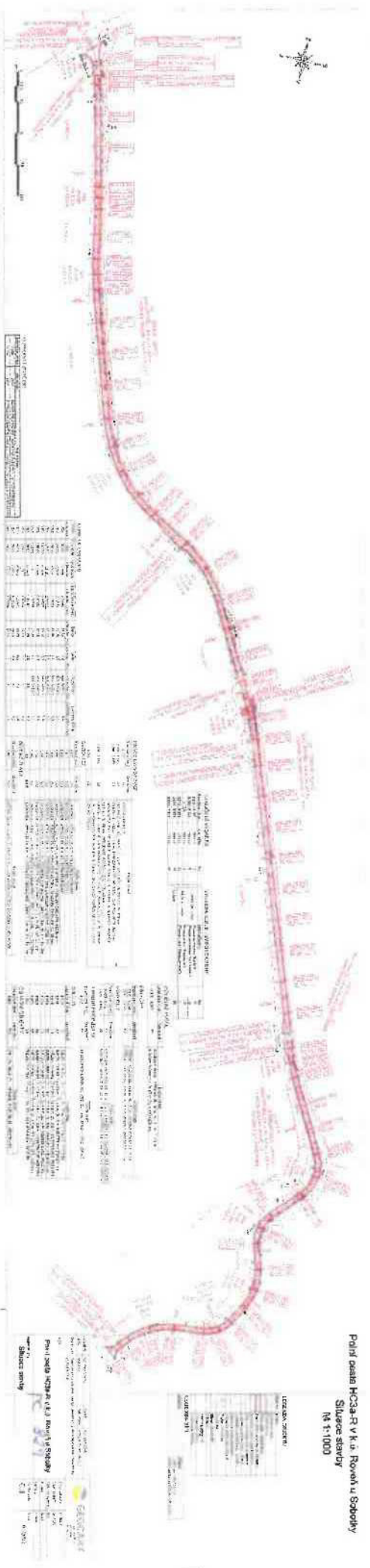
S ohledem na skutečnost, že zamýšlené práce se nacházejí v „území s archeologickými nálezy“, budou-li v jejím rámci prováděny zemní práce, je stavebník dle § 22 odst. 2 zákona č. 20/1987 Sb., o státní památkové péči, ve znění pozdějších předpisů, dále povinen oznámit ještě v době přípravy stavby svůj záměr Archeologickému ústavu AV ČR (on-line oznamovací formulář je k dispozici na adrese <http://api.archeologickamapa.cz/oznameni/0/>) a umožnit jemu nebo oprávněné organizaci provést na dotčeném území záchranný archeologický výzkum (seznam oprávněných organizací je k dispozici na adrese <https://www.arup.cas.cz/kdo-je-opravnen-provadet-archeologicke-vyzkumy/>).

Poučení:

Toto vyjádření nenahrazuje stanovisko věcně a místně příslušných správních orgánů.

vedoucí Odboru péče o památkový fond

Přílohy (počet svazků) -



Polní dráha KČ3A-R v k.ú. Rovná u Sobotky
 Situace stavby
 1:1000

SSŘO MO

zastoupená |

Oddělení ochrany územních zájmů

Souhlasí

s realizací stavby dle přiložené dokumentace.
 Toto stanovisko platí po dobu dvou let.

13. 9. 2022
 dne:

**vyjádření o existenci sítě elektronických komunikací
společnosti CETIN a.s.**

(„Vyjádření“)

**A VŠEOBECNÉ PODMÍNKY OCHRANY SÍTĚ ELEKTRONICKÝCH KOMUNIKACÍ
společnosti CETIN a.s.**

(„Všeobecné podmínky ochrany SEK“)

toto Vyjádření a Všeobecné podmínky ochrany SEK je vydané dle ustanovení § 101 zákona č. 127/2005 Sb., o elektronických komunikacích a o změně některých souvisejících zákonů, v účinném znění („**Zákon o elektronických komunikacích**“), a dle ustanovení § 161 zákona č. 183/2006 Sb., o územním plánování a stavebním řádu, v účinném znění („**Stavební zákon**“), a dle příslušných ustanovení zákona č. 89/2012 Sb., občanský zákoník, v účinném znění („**Občanský zákoník**“)

Číslo jednací: 540042/22

Číslo žádosti: 0122 390 434 („Žádost“)

Název akce („Stavba“)	Polní cesta HC3a-R v k.ú. Roveň u Sobotky	
Důvod vydání Vyjádření („Důvod vyjádření“)	Stavební řízení	
Žadatel	Geocart CZ a.s.	
Stavebník	Státní pozemkový úřad, Husinecká 1024/11a, Praha, 13000	
Zájmové území	Okres	Jičín
	Obec	Mladějov
	Kat. území / č. parcely	Roveň u Sobotky
Platnost Vyjádření	25. 2. 2024 („Den konce platnosti Vyjádření“)	

Žadatel Žádosti určil a vyznačil Zájmové území, jakož i určil Důvod Vyjádření.

Na základě určení a vyznačení Zájmového území Žadatelem a na základě určení Důvodu Vyjádření vydává společnost CETIN a.s. následující Vyjádření:

Dojde ke střetu se sítí elektronických komunikací (dále jen „SEK“) společnosti CETIN a.s.

- (I) Na Žadatelem určeném a vyznačeném Zájmovém území se vyskytuje SEK společnosti CETIN a.s.;
- (II) Společnost CETIN a.s. **za podmínky splnění bodu (III) tohoto Vyjádření souhlasí**, aby Stavebník a/nebo Žadatel, je-li Stavebníkem v Zájmovém území vyznačeném v Žádosti, provedl Stavbu a/nebo činnosti povolené příslušným správním rozhodnutím vydaným dle Stavebního zákona;
- (III) Stavebník a/nebo Žadatel, je-li Stavebníkem, je povinen
- (i) dodržet tyto níže uvedené podmínky, které byly stanovené POS, tak jak je tento označen ve Všeobecných podmínkách ochrany SEK
- Stavbou nesmí dojít ke snížení nebo navýšení krytí nad kabelovou trasou SEK.
V místech křížení SEK s komunikací, musí být SEK uložena do chráničky, a to tak, aby chráničky přesahovali alespoň 0,5 m za okraj zpevněné pojízdné plochy.
SEK může přecházet (křížit) komunikace, cyklostezku, parkovací stání, autobusový záliv apod. kolmo a v přímém směru. Kabelová spojka nesmí být umístěna v tělese pojízdné komunikace. SEK nesmí být umístěna podélně v tělese pojízdné komunikace a cyklostezky; a

Číslo jednací: 540042/22

Číslo žádosti: 0122 390 434

- (ii) řídit se Všeobecnými podmínkami ochrany SEK, které jsou nedílnou součástí Vyjádření;
- (IV) Pro případ, že bude nezbytné přeložení SEK, zajistí vždy takové přeložení SEK její vlastník, společnost CETIN a.s. Stavebník, který vyvolal překládku SEK je dle ustanovení § 104 odst. 17 Zákona o elektronických komunikacích povinen uhradit společnosti CETIN a.s. veškeré náklady na nezbytné úpravy dotčeného úseku SEK, a to na úrovni stávajícího technického řešení;

- (V) Pro účely přeložení SEK dle bodu (IV) tohoto Vyjádření je Stavebník povinen uzavřít se společností CETIN a.s. Smlouvu o realizaci překládky SEK.

Vyjádření je platné pouze pro Zájmové území určené a vyznačené Žadatelem, jakož i pro Důvod Vyjádření stanovený a určený Žadatelem v Žádosti.

Vyjádření pozbývá platnosti i) v Den konce platnosti Vyjádření, ii) změnou rozsahu Zájmového území či změnou Důvodu Vyjádření uvedeného v Žádosti a/nebo iii) jakýmkoliv porušením kterékoliv povinnosti stanovené Všeobecnými podmínkami ochrany SEK, to vše v závislosti na tom, která ze skutečností rozhodná pro pozbytí platnosti Vyjádření nastane nejdříve.

Společnost CETIN a.s. vydáním tohoto Vyjádření poskytla Žadateli pro Žadatelem určené a vyznačené Zájmové území veškeré informace o SEK dostupné společnosti CETIN a.s. ke dni podání Žádosti.

Ze strany společnosti CETIN a.s. může v některých případech docházet ke zpracování Vašich osobních údajů. Ke zpracování Vašich osobních údajů dochází vždy v souladu s platnými právními předpisy. Konkrétní zásady a podmínky zpracování osobních údajů společností CETIN a.s. jsou dostupné na <https://www.cetin.cz/zasady-ochrany-osobnich-udaju>.

V případě dotazů k Vyjádření kontaktujte prosím asistenční linku 800 630 630.

Přílohami Vyjádření jsou:

- *Všeobecné podmínky ochrany SEK*
- *Informace k vytýčení SEK ve vlastnictví společnosti CETIN a.s.*
- *Situační výkres (obsahuje Zájmové území určené a vyznačené Žadatelem a výřezy účelové mapy SEK)*

Vyjádření vydala společnost **CETIN a.s.** dne: 25. 2. 2022.

VŠEOBECNÉ PODMÍNKY OCHRANY SÍTĚ ELEKTRONICKÝCH KOMUNIKACÍ společnosti CETIN a.s.**1. PLATNOST VŠEOBECNÝCH PODMÍNEK**

- i) Tyto Všeobecné i podmínky ochrany sítě elektronických komunikací (dále jen „VPOSEK“) tvoří součást Vyjádření (jak je tento pojem definován níže v článku 2 VPOSEK).
- ii) V případě rozporu mezi Vyjádřením a těmito VPOSEK mají přednost ustanovení Vyjádření, pokud není těmito VPOSEK stanoveno jinak.

2. DEFINICE

Níže uvedené termíny, jsou-li použity v těchto VPOSEK a uvozeny velkým písmenem, mají následující význam, není-li těmito VPOSEK a/nebo Příslušnými požadavky stanoveno výslovně jinak:

„**CETIN**“ znamená CETIN a.s. se sídlem Českomoravská 2510/19, Libeň, 190 00 Praha 9, IČO: 04084063, zapsaná v obchodním rejstříku vedeném Městským soudem v Praze pod spz. B 20623;

„**Den**“ je kalendářní den;

„**Kabelovod**“ podzemní zařízení sestávající se z tělesa Kabelovodu a kabelových komor, sloužící k zatahování kabelů a ochranných trubek;

„**Občanský zákoník**“ znamená zákon č. 89/2012 Sb., občanský zákoník, v účinném znění;

„**POS**“ je zaměstnanec společnosti CETIN, pověřený ochranou sítě,

„**Pracovní den**“ znamená Den, kromě soboty, neděle, a státních svátků a ostatních svátků ve smyslu zákona č. 245/2000 Sb., o státních svátcích, o významných dnech a o dnech pracovního klidu, v účinném znění;

„**Příslušné požadavky**“ znamená jakýkoli a každý příslušný právní předpis, vč. technických norem, nebo normativní právní akt veřejné správy či samosprávy, nebo jakékoli rozhodnutí, povolení, souhlas nebo licenci, včetně podmínek, které s ním souvisí;

„**Překládka**“ je stavba spočívající ve změně trasy vedení SEK ve vlastnictví CETIN nebo přemístění zařízení SEK ve vlastnictví CETIN; Stavebník, který Překládku vyvolal, je dle ustanovení § 104 odst. 17 Zákona o elektronických komunikacích povinen uhradit společnosti CETIN veškeré náklady na nezbytné úpravy dotčeného úseku SEK, a to na úrovni stávajícího technického řešení;

„**SEK**“ je síť elektronických komunikací ve vlastnictví CETIN;

„**Stavba**“ je stavba a/nebo činnost ve vztahu, k níž bylo vydáno Vyjádření, a je prováděna Stavebníkem a/nebo Žadatelem v souladu s Příslušnými požadavky, povolená příslušným správním rozhodnutím vydaným dle Stavebního zákona;

„**Stavebník**“ je osoba takto označená ve Vyjádření;

„**Stavební zákon**“ je zákon č. 183/2006 Sb., o územním plánování a stavebním řádu;

„**Vyjádření**“ je vyjádření o existenci sítě elektronických komunikací vydané společností CETIN dne 25. 2. 2022 pod č.j. 540042/22;

„**Zájmové území**“ je území označené Žadatelem a/nebo Stavebníkem v Žádosti;

„**Situační výkres**“ je výkres, který je přílohou Vyjádření a obsahuje Zájmové území určené a vyznačené Žadatelem v Žádosti a výřezy účelové mapy SEK;

„**Zákon o elektronických komunikacích**“ je zákon č. 127/2005 Sb., o elektronických komunikacích a o změně některých souvisejících zákonů, v účinném znění;

„**Žadatel**“ je osoba takto označená ve Vyjádření.

„**Žádost**“ je žádost, kterou Žadatel a/nebo Stavebník požádal CETIN o vydání Vyjádření.

3. PLATNOST A ÚČINNOST VPOSEK

Tyto VPOSEK jsou platné a účinné Dnem odeslání Vyjádření na i) adresu elektronické pošty Stavebníka a/nebo Žadatele uvedenou v Žádosti nebo ii) adresu pro doručení prostřednictvím poštovní přepravy uvedenou Stavebníkem a/nebo Žadatelem v Žádosti.

4. OBECNÁ PRÁVA A POVINNOSTI STAVEBNÍKA A/NEBO ŽADATELE

- (i) Stavebník, Žadatel je výslovně srozuměn s tím, že SEK je veřejně prospěšným zařízením, byla zřízena ve veřejném zájmu a je chráněna Příslušnými požadavky.
- (ii) SEK je chráněna ochranným pásmem, jehož rozsah je stanoven (a) ustanovením § 102 Zákona o elektronických komunikacích a/nebo (b) právními předpisy účinnými před Zákonom o elektronických komunikacích, není-li Příslušnými požadavky stanoveno jinak.
- (iii) Stavebník, Žadatel nebo jím pověřená třetí osoba, je povinen při provádění Stavby nebo jiných prací, při odstraňování havárií a projektování staveb, řídit se Příslušnými požadavky, správnou praxí v oboru stavebnictví a technologickými postupy a je povinen učinit veškerá nezbytná opatření vyžadovaná Příslušnými požadavky k ochraně SEK před poškozením. Povinnosti dle tohoto odstavce má Stavebník rovněž ve vztahu k SEK, které se nachází mimo Zájmové území.
- (iv) Při zjištění jakéhokoli rozporu mezi údaji v Situačním výkresu, který je přílohou Vyjádření a skutečným stavem, je Stavebník a/nebo Žadatel povinen bez zbytečného odkladu, nejpozději Den následující po zjištění takové skutečnosti, zjištěný rozpor oznámit POS.
- (v) Stavebník, Žadatel nebo jím pověřená třetí osoba, je povinen každé poškození či krádež SEK bezodkladně, nejpozději Den následující po zjištění takové skutečnosti, oznámit takovou skutečnost dohledovému centru společnosti CETIN na telefonní číslo 112.
- (vi) Bude-li Stavebník, Žadatel nebo jím pověřená třetí osoba na společnosti CETIN požadovat, aby se jako účastník správního řízení, pro jehož účely bylo toto Vyjádření vydáno, vzdala práva na odvolání proti rozhodnutí vydanému ve správním řízení, je oprávněn kontaktovat POS.

5. POVINNOSTI STAVEBNÍKA PŘI PŘÍPRAVĚ STAVBY

- (i) Při projektování Stavby je Stavebník povinen zajistit, aby projektová dokumentace Stavby (i) zohledňovala veškeré požadavky na ochranu SEK vyplývající z Příslušných požadavků, zejména ze Zákona o elektronických komunikacích a Stavebního zákona, (ii) respektovala správnou praxi v oboru stavebnictví a technologické postupy a (iii) umožňovala, aby i po provedení a umístění Stavby dle takové projektové dokumentace byla společnost CETIN, jako vlastník SEK schopna bez jakýchkoli omezení a překážek provozovat SEK, provádět údržbu a opravy SEK.
- (ii) Nebude-li možné projektovou dokumentací zajistit některý, byť i jeden z požadavků dle předchozího odstavce (i) a/nebo umístění Stavby by mohlo způsobit, že nebude naplněn některý, byť i jeden z požadavků dle předchozího odstavce (i), vyvolá Stavebník Překládku.
- (iii) Při projektování Stavby, která se nachází nebo je u ní zamýšleno, že se bude nacházet v ochranném pásmu radiových tras společnosti CETIN a překračuje výšku 15 m nad zemským povrchem, a to včetně dočasných objektů zařízení staveniště (jeřáby, konstrukce, atd.) je Stavebník povinen písemně kontaktovat POS za účelem získání konkrétního stanoviska a podmínek k ochraně radiových tras společnosti CETIN a pro určení, zda Stavba vyvolá Překládku. Ochranné pásmo radiových tras v šíři 50m je zakresleno do situačního výkresu, který je součástí tohoto Vyjádření.

VŠEOBECNÉ PODMÍNKY OCHRANY SÍTĚ ELEKTRONICKÝCH KOMUNIKACÍ společnosti CETIN a.s.

- (iv) Pokud se v Zájmovém území nachází podzemní silové vedení (NN) ve vlastnictví společnosti CETIN, je Stavebník povinen ve vztahu k projektové dokumentaci zajistit totéž, co je uvedeno pod písm (i) tohoto článku 5, přičemž platí, že Stavebník vyvolá Překládku v případech uvedených pod písm (ii) tohoto článku 5.
- (v) Stavebník je povinen při projektování Stavby, která je stavbou (a) zařízení silových elektrických sítí (VN, VVN a ZVVN) a/nebo (b) trakčních vedení, provést výpočet či posouzení rušivých vlivů na SEK, zpracovat ochranná opatření, to vše dle a v souladu s Příslušnými požadavky. Stavebník je povinen nejpozději třicet (30) Dnů před podáním žádosti o vydání příslušného správního rozhodnutí k umístění Stavby dle Stavebního zákona předat POS výpočet či posouzení rušivých vlivů na SEK a zpracovaná ochranná opatření.
- (vi) Je-li Stavba v souběhu s Kabelovodem, nebo Kabelovod kříží, je Stavebník povinen nejpozději ke Dni, ke kterému započne se zpracováním projektové dokumentace ke Stavbě, oznámit POS a projednat s POS (a) veškeré případy, kdy trajektorie podvrtnů a protlaků budou vedeny ve vzdálenosti menší, než je 1,5 m od Kabelovodu a (b) jakékoliv výkopové práce, které budou nebo by mohly být vedeny v úrovni či pod úrovní Kabelovodu nebo kabelové komory.
- (vii) Je-li Stavba umístěna nebo má být umístěna v blízkosti Kabelovodu, ve vzdálenosti menší, než jsou 2 m nebo kříží-li Stavba Kabelovod ve vzdálenosti menší, než je 0,5 m nad nebo kdekoli pod Kabelovodem, je Stavebník povinen předložit POS k posouzení zakreslení Stavby v příčných řezech, přičemž do příčného řezu je Stavebník rovněž povinen zakreslit profil kabelové komory.

6. POVINNOSTI STAVEBNÍKA PŘI PROVÁDĚNÍ STAVBY

- (i) Stavebník je před započítím jakýchkoliv zemních prací ve vztahu ke Stavbě povinen vytyčit trasu SEK na terénu dle Příslušných požadavků a dle Stavebního zákona. S vytyčenou trasou SEK je Stavebník povinen seznámit všechny osoby, které budou anebo by mohly zemní práce ve vztahu ke Stavbě provádět. V případě porušení této povinnosti bude Stavebník odpovědný společností CETIN za náklady a škody, které porušením této povinnosti společností CETIN vzniknou a je povinen je společností CETIN uhradit.
- (ii) Pět (5) Pracovních dní před započítím jakýchkoliv prací ve vztahu ke Stavbě je Stavebník povinen oznámit společnosti CETIN, že zahájí práce či činnosti ve vztahu ke Stavbě. Písemné oznámení dle předchozí věty zašle Stavebník na adresu elektronické pošty POS a bude obsahovat minimálně číslo jednací Vyjádření a kontaktní údaje Stavebníka.
- (iii) Stavebník je povinen zabezpečit a zajistit SEK proti mechanickému poškození, a to zpravidla dočasným umístěním silničních betonových panelů nad kabelovou trasou SEK. Do doby, než je zajištěna a zabezpečena ochrana SEK proti mechanickému poškození, není Stavebník oprávněn přejíždět vozidly nebo stavební mechanizací kabelovou trasu SEK. Při přepravě vysokých nákladů nebo při projíždění stroji, vozidly či mechanizací pod nadzemním vedením SEK je Stavebník povinen prověřit, zda výška nadzemního vedení SEK je dostatečná a umožňuje spolehlivý a bezpečný způsob přepravy nákladu či průjezdu strojů, vozidel či mechanizace.
- (iv) Při provádění zemních prací v blízkosti SEK je Stavebník povinen postupovat tak, aby nedošlo ke změně hloubky uložení nebo prostorového uspořádání SEK. V místech, kde SEK vystupuje ze země do budovy, rozváděče, na sloup apod. je Stavebník povinen vykonávat zemní práce se zvýšenou mírou opatrnosti, výkopové práce v blízkosti sloupů nadzemního vedení SEK je Stavebník povinen provádět v takové vzdálenosti od sloupu nadzemního vedení SEK,

kteřá je dostatečná k tomu, aby nedošlo nebo nemohlo dojít k narušení stability sloupu nadzemního vedení SEK. Stavebník je povinen zajistit, aby jakoukoliv jeho činností nedošlo bez souhlasu a vědomí společnosti CETIN (a) ke změně nivelety terénu, a/nebo (b) k výsadbě trvalých porostů, a/nebo (c) ke změně rozsahu a změně konstrukce zpevněných ploch. Pokud došlo k odkrytí SEK, je Stavebník povinen SEK po celou dobu odkrytí náležitě zabezpečit proti prověšení, poškození a odcizení.

- (v) Zjistí-li Stavebník kdykoliv během provádění prací ve vztahu ke Stavbě jakýkoliv rozpor mezi údaji v projektové dokumentaci a skutečností, je povinen bezodkladně přerušit práce a oznámit zjištěný rozpor na adresu elektronické pošty POS. Stavebník není oprávněn pokračovat v pracích ve vztahu ke Stavbě do doby, než získá písemný souhlas POS s pokračováním prací.
- (vi) Stavebník není bez předchozího písemného souhlasu společnosti CETIN oprávněn manipulovat s kryty kabelových komor, jakkoliv zakrývat vstupy do kabelových komor, a to ani dočasně, vstupovat do kabelových komor, jakkoliv manipulovat s případně odkrytými prvky SEK či s jakýmkoliv jiným zařízením se SEK souvisejícím. Rovněž bez předchozího písemného souhlasu společnosti CETIN není Stavebník oprávněn umístit nad trasou Kabelovodu jakoukoliv jinou síť technické infrastruktury v podélném směru.
- (vii) Byla-li v souladu s Vyjádřením a těmito VPOSEK odkryta SEK je Stavebník povinen tři (3) Pracovní dny před zakrytím SEK písemně oznámit POS zakrytí SEK a vyzvat ho ke kontrole před zakrytím. Oznámení Stavebníka dle předchozí věty musí obsahovat minimálně předpokládaný Den zakrytí, číslo jednací Vyjádření a kontaktní údaje Stavebníka. Stavebník není oprávněn provést zakrytí do doby, než získá písemný souhlas POS se zakrytím.

7. ROZHODNÉ PRÁVO

Vyjádření a VPOSEK se řídí českým právem, zejména Občanským zákoníkem, Zákonem o elektronických komunikacích a Stavebním zákonem. Veškeré spory z Vyjádření či VPOSEK vyplývající budou s konečnou platností řešeny u příslušného soudu České republiky.

8. PÍSEMNÝ STYK

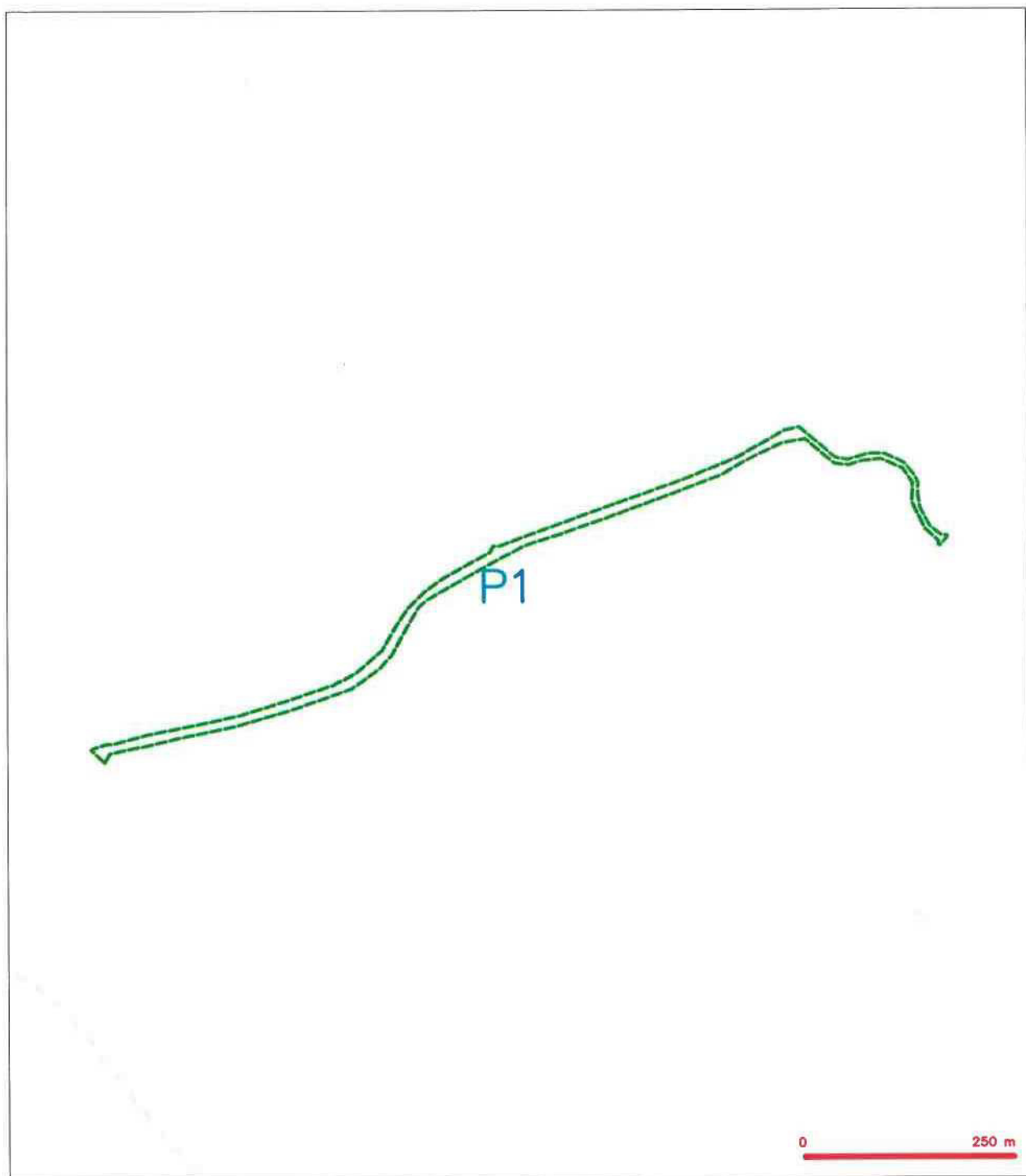
Písemným stykem či pojmem „písemně“ se pro účely Vyjádření a VPOSEK rozumí předání zpráv jedním z těchto způsobů:

- v listinné podobě;
- e-mailovou zprávou s uznávaným elektronickým podpisem dle zák. č. 297/2016 Sb., o službách vytvářejících důvěru pro elektronické transakce, v účinném znění; a/nebo e-mailovou zprávou zaslano na adresu POS;

9. ZÁVĚREČNÁ USTANOVENÍ

- (i) Stavebník, Žadatel nebo jím pověřená třetí osoba je počínaje Dnem převzetí Vyjádření povinen užít informace a data uvedená ve Vyjádření pouze a výhradně k účelu, pro který mu byla tato poskytnuta. Stavebník, Žadatel nebo jím pověřená třetí osoba není oprávněn informace a data rozmnožovat, rozšiřovat, pronajímat, půjčovat či jinak umožnit jejich užívání třetí osobou bez předchozího písemného souhlasu společnosti CETIN.
- (ii) Pro případ porušení kterékoli z povinností Stavebníka, Žadatele nebo jím pověřené třetí osoby, založené Vyjádřením /nebo těmito VPOSEK je Stavebník, Žadatel či jím pověřená třetí osoba odpovědný za veškeré náklady a škody, které společností CETIN vzniknou porušením povinností Stavebníka, Žadatele nebo jím pověřené třetí osoby.

SITUAČNÍ VÝKRES - ZÁJMOVÉ ÚZEMÍ

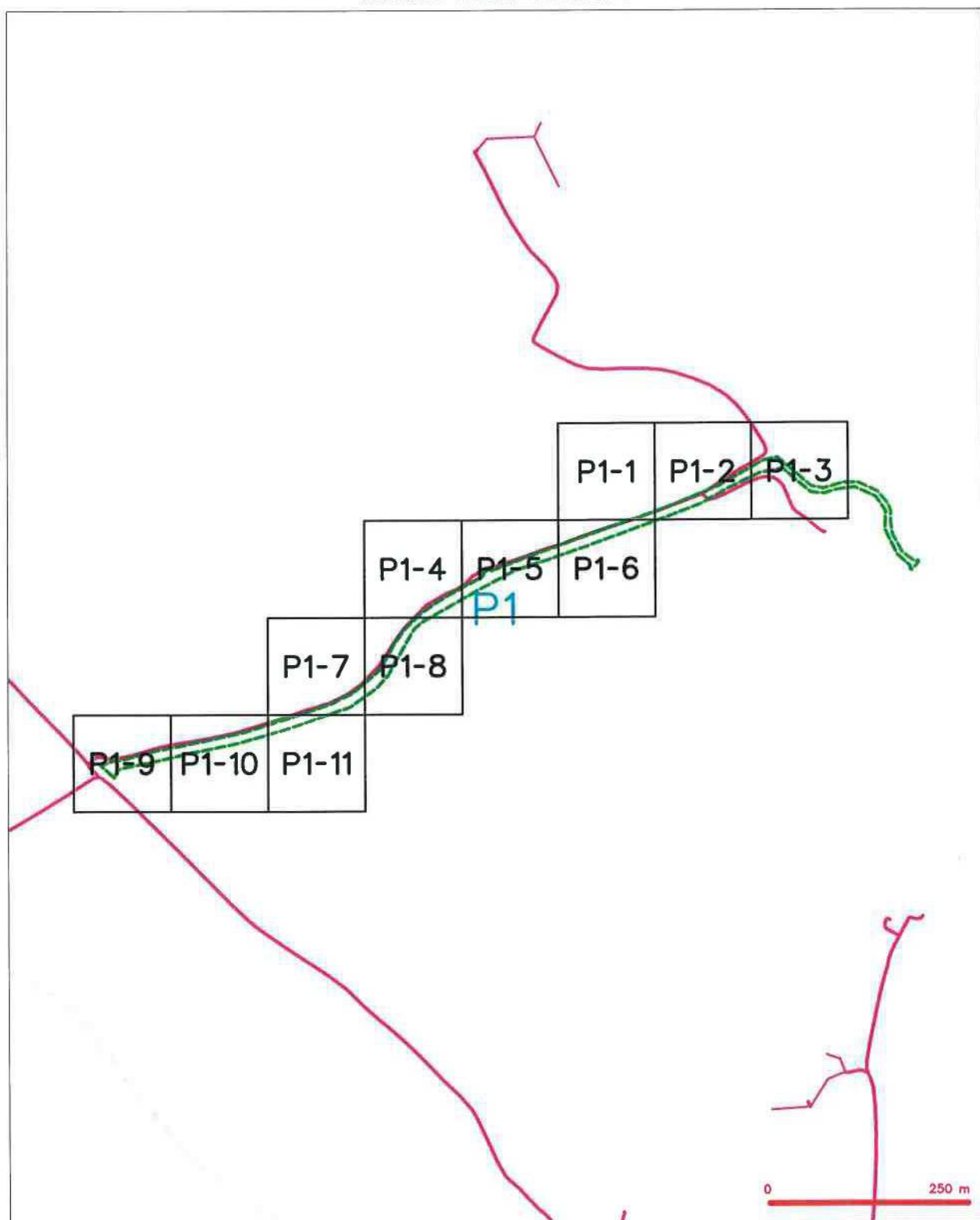


LEGENDA

----- hranice zájmového území k vyjádření

21.10.2019
Erkennstevnska 25-10/19, Lides
190 00 Praha 9
DNC - VZOS@tdm.cz

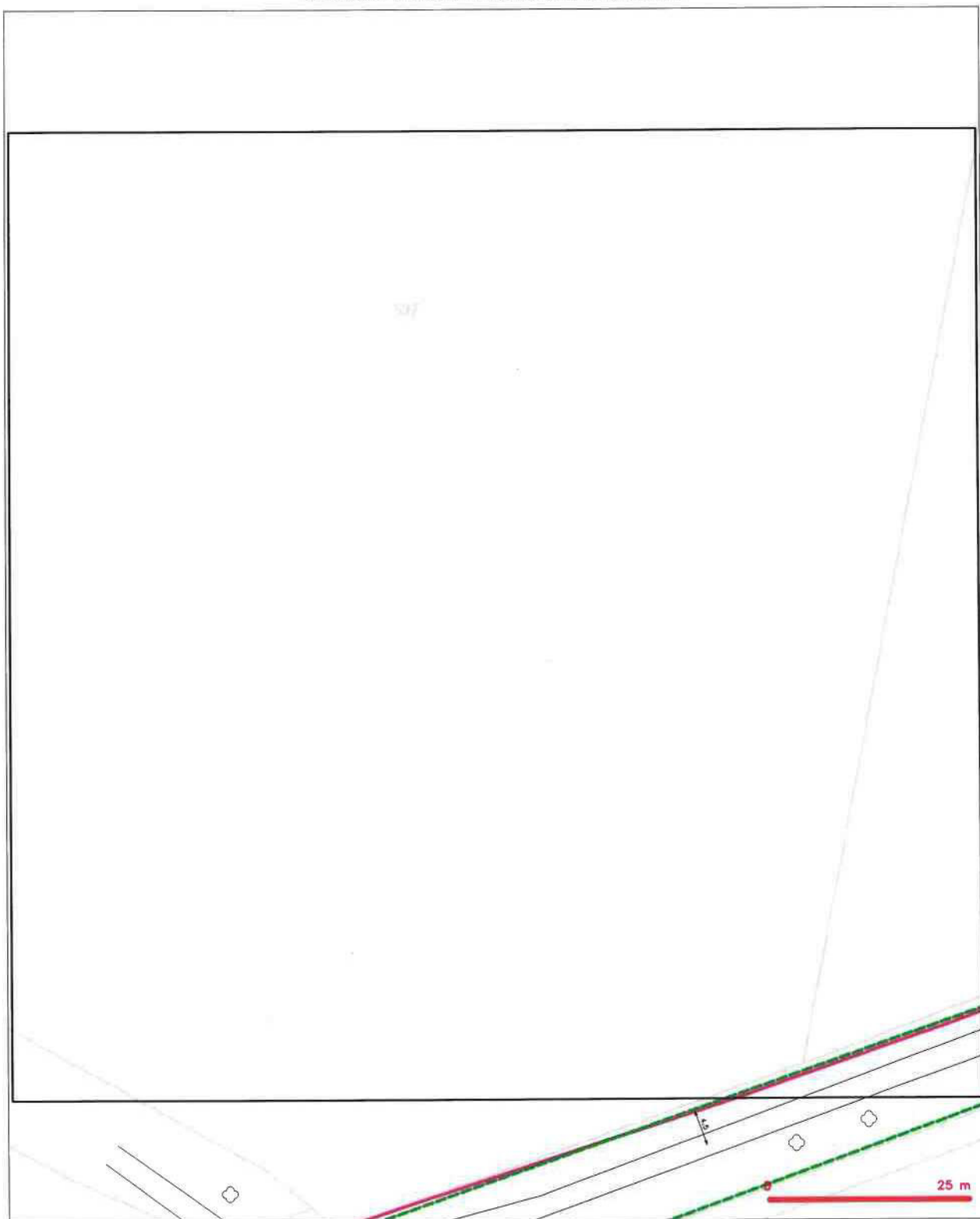
SITUAČNÍ VÝKRES - POLYGON 1



LEGENDA

- | LEGENDA | | | |
|---------|---|--|---|
| | hranice zjednotene území a výzdvahání | | nerozmýšľaný prírastok územného káblov, HDPCE tridsky |
| | NV prípojen, území s NV prípojením CENY | | novo zbudovaný a melioračný káblov |
| | zmenšujúci prírastok melioračného káblov | | rovnováha sil, potvorená písma rovnováha sil |
| | zmenšujúci prírastok územného káblov, HDPCE tridsky | | naplnenie sil |
| | novo zbudovaný káblov s melioračným káblov | | naplnenie sil |
| | nerozmýšľaný prírastok melioračného káblov | | potvorená sil sil |
| | naplnenie sil | | sil s NV |

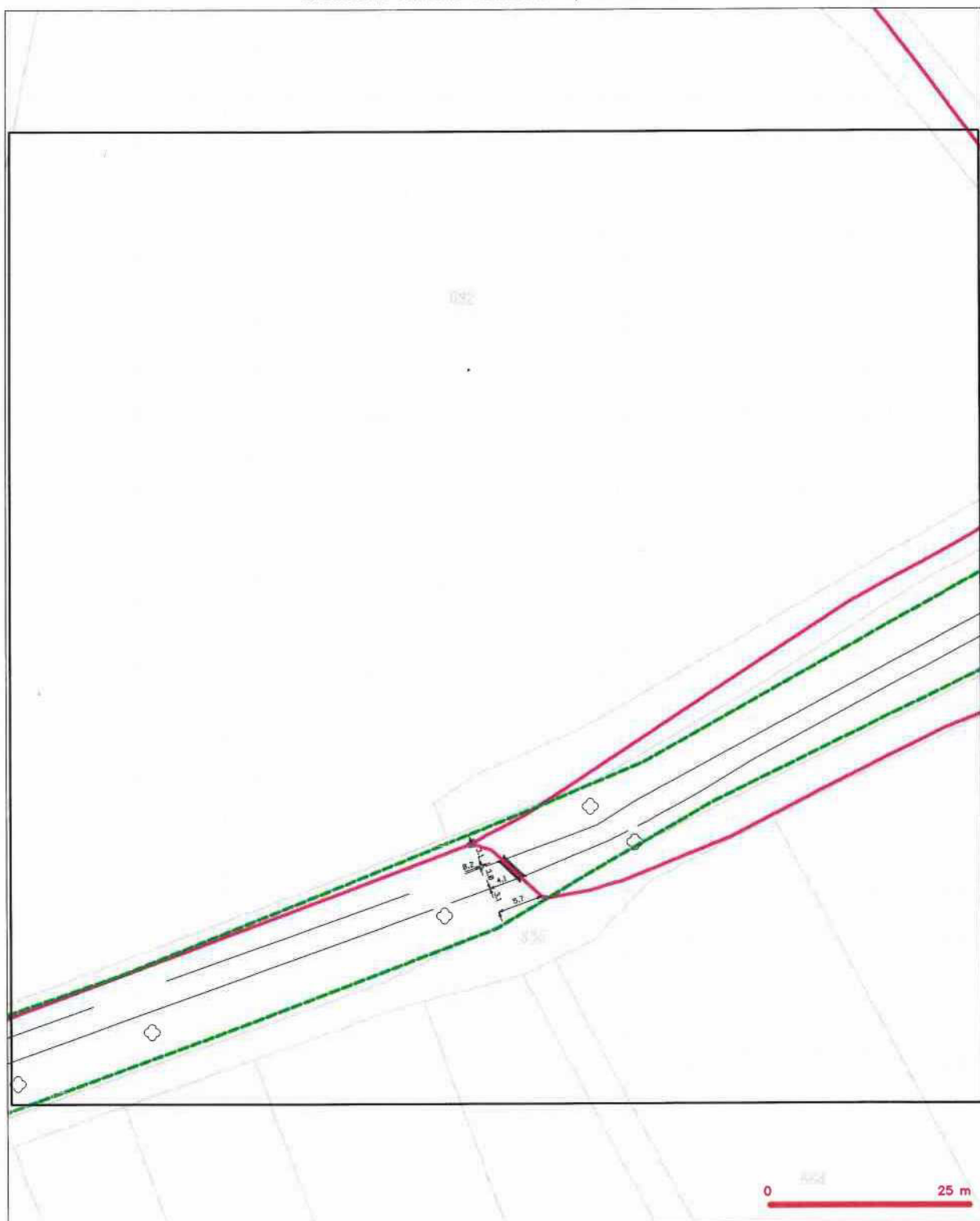
SITUAČNÍ VÝKRES - POLYGON 1, list kladu P1-1



LEGENDA

	hranice zápisného území v vyjádření		nezaměřený průběh optického kabelu, NEPČ trubky
	hranice zápisného území v NV příslušnou CETIN		nábo soustředěný optického a metalického kabelu
	zaměřený průběh metalického kabelu		radové síť, odbočené přímo radové síť
	zaměřený průběh optického kabelu, NEPČ trubky		podzemní síť
	nábo soustředěný optického a metalického kabelu		naprojektovaná síť
	nezaměřený průběh metalického kabelu		podzemní síť sítí
	podzemní síť sítí		síť s NV
			kolárský, kolárský

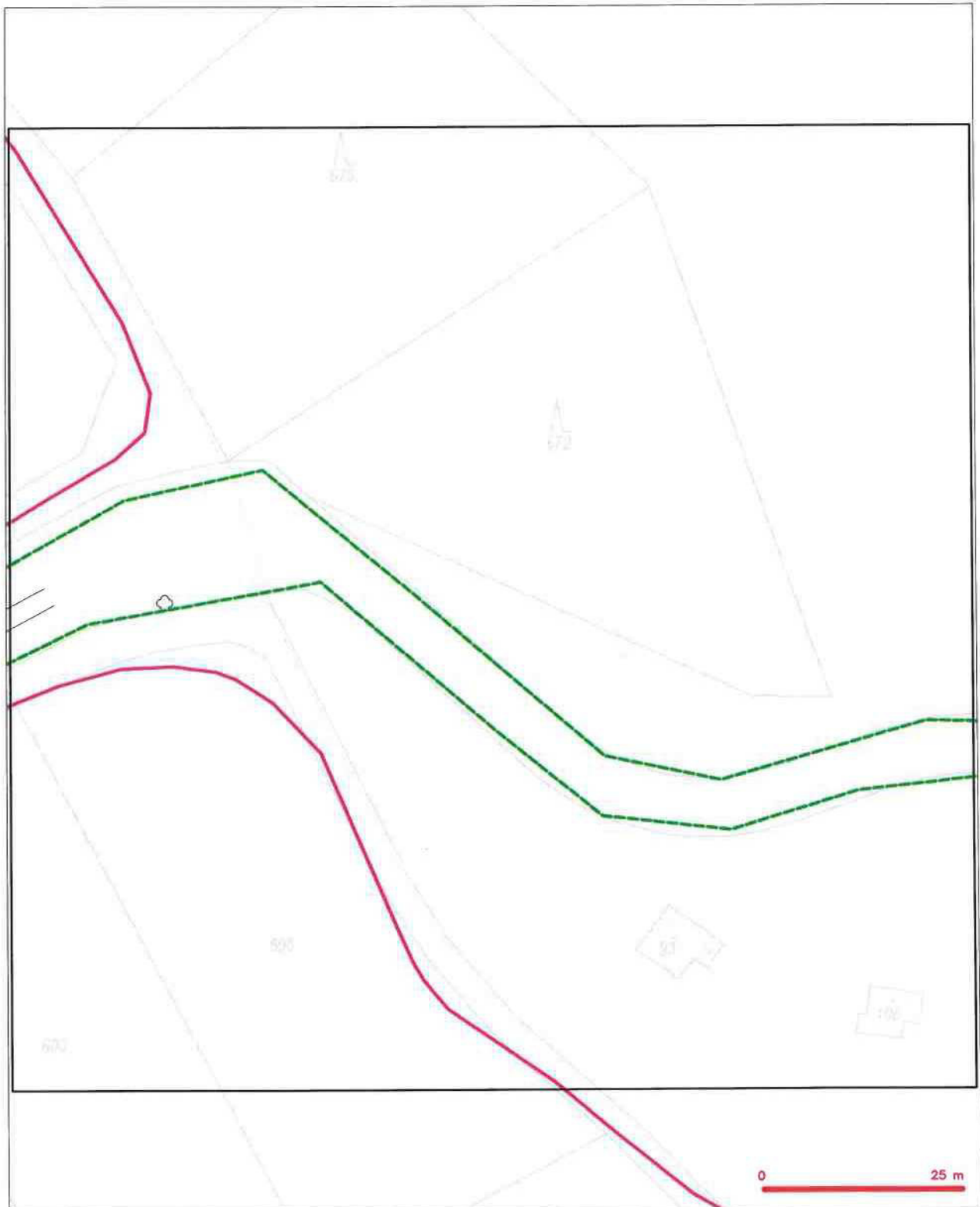
SITUAČNÍ VÝKRES - POLYGON 1, list kladu P1-2



LEGENDA

- | | | | |
|--|---|--|---|
| | hranice přímořského území k vyjádření | | nezaměřený průběh optického kabelu, HDPE trubky |
| | NV příslušná území z NV příslušnou CETIN | | nebo rovněž optického z měřičského kabelu |
| | zaměřený průběh měřičského kabelu | | rovněž síť, uctváne pásmo radiové síť |
| | zaměřený průběh optického kabelu, HDPE trubky | | radionová síť |
| | nebo rovněž optického z měřičského kabelu | | napájecí síť |
| | nezaměřený průběh měřičského kabelu | | napájecí síť |
| | naměřená síť | | podzemní síť |
| | | | síť z NV |

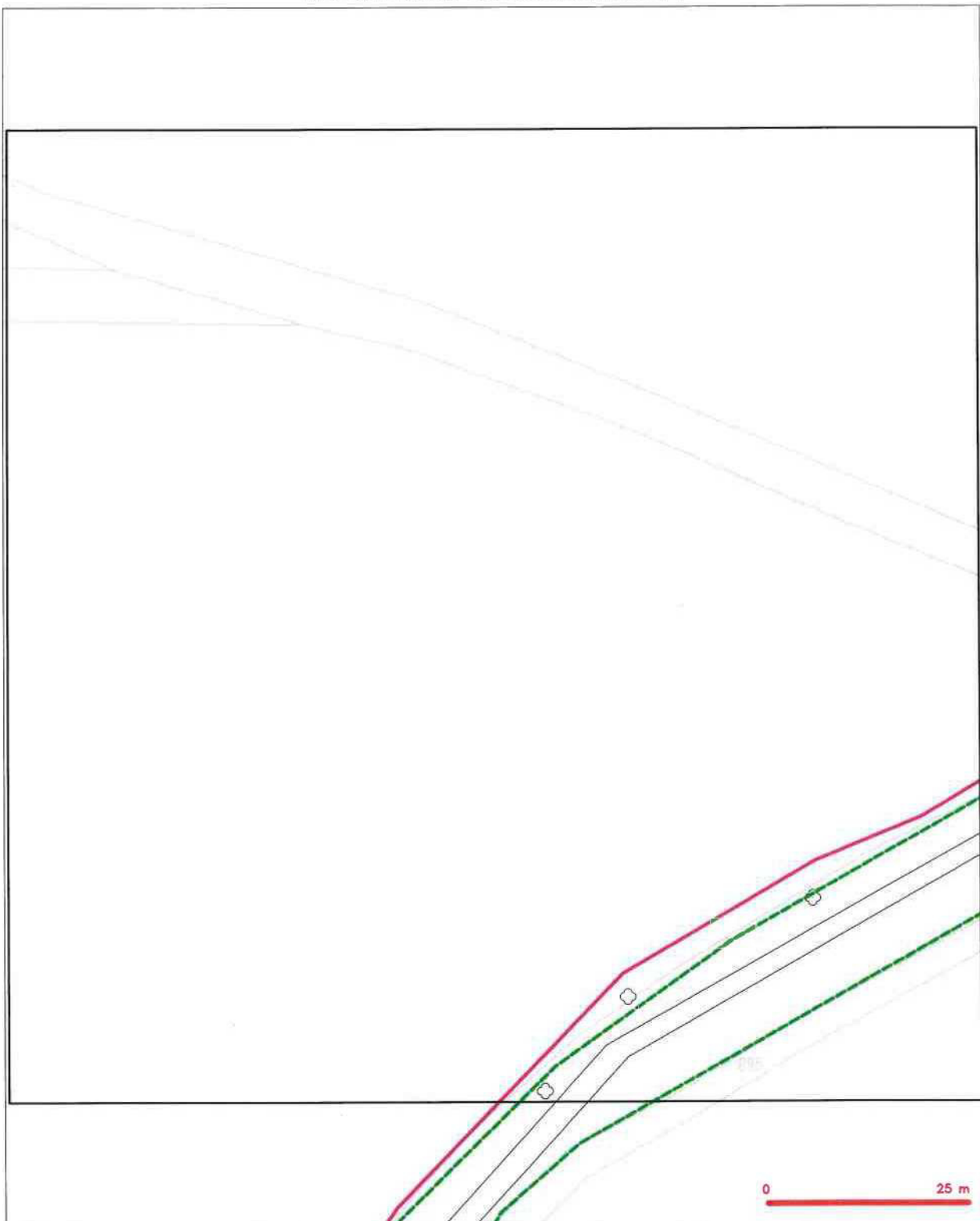
SITUAČNÍ VÝKRES - POLYGON 1, list kladu P1-3



LEGENDA

- | | | | |
|---------------------------------|--|-----------------------------------|--|
| — (green dashed line) | hranice zájmového území k vyjádření | — (red dashed line with square) | nezaměřený příbeh optického kabelu, NEPVC trubky nebo soustředěná optická a metalická kabely |
| — (blue dashed line) | HR příslušná území s HR příslušnou CETIN | — (red solid line with square) | rozdávací síť, odbočné pásmo rozdávací síť |
| — (red solid line) | zaměřený příbeh metalického kabelu | — (red solid line) | podzemní síť |
| — (red solid line with circle) | zaměřený příbeh optického kabelu, NEPVC trubky nebo soustředěná optická a metalická kabely | — (red dashed line with circle) | naprojektovaný síť |
| — (red dashed line with circle) | nezaměřený příbeh metalického kabelu | — (red dashed line with circle) | podzemní síť opt |
| — (red dashed line with circle) | podzemní síť opt | — (blue solid line with circle) | síť s HR |
| | | — (black dashed line with square) | kulturní, zastavovací |

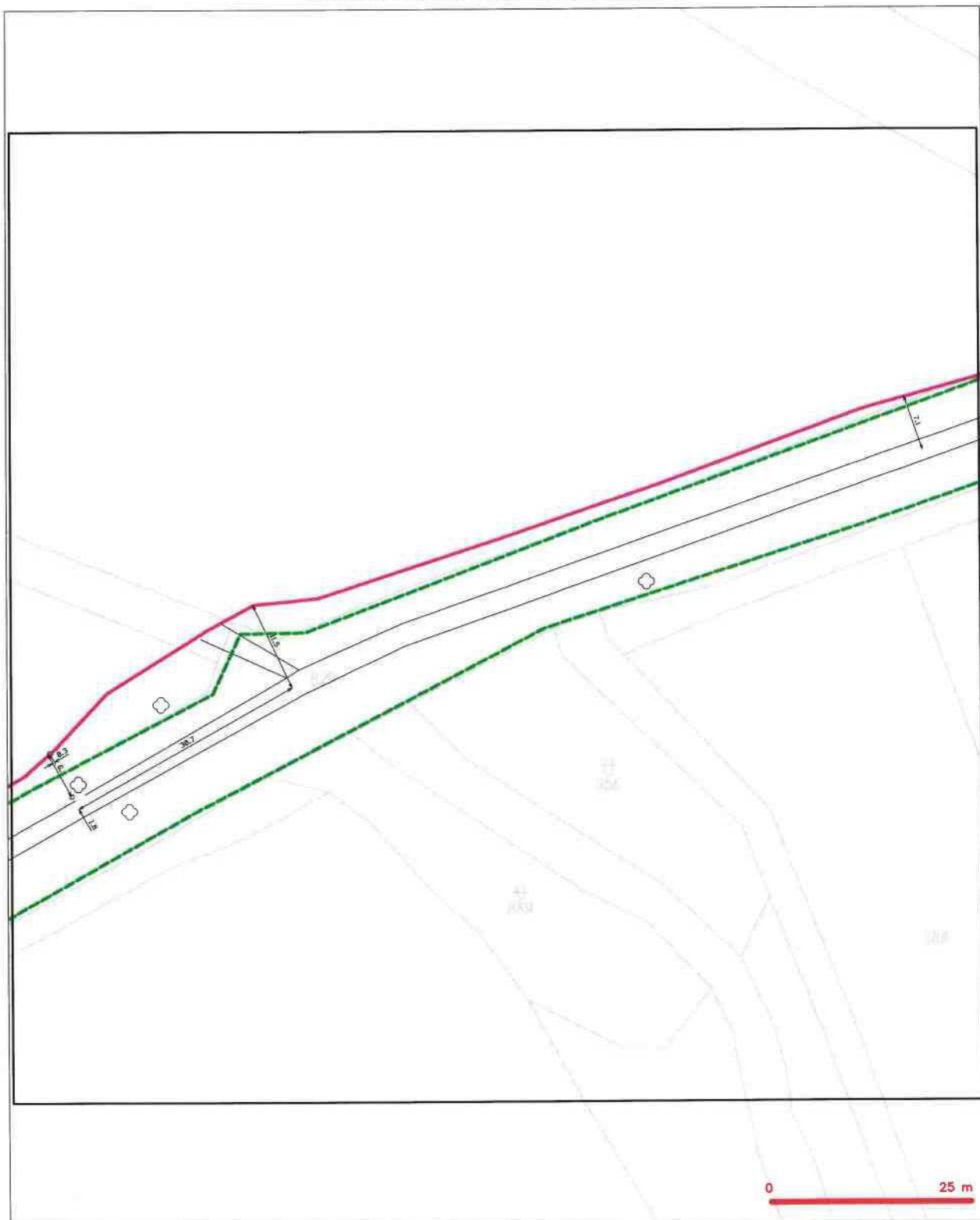
SITUAČNÍ VÝKRES - POLYGON 1, list kladu P1-4



LEGENDA

- | | | | | | |
|--|---|--|---|--|---|
| | hranice zdivařova území v výhledu | | nezaměřený průběh optického vlákna, NDPS trubky | | nezaměřený průběh optického vlákna, NDPS trubky |
| | HN přípojená, území z HN přípojená ČEFT | | rozdávací síť | | rozdávací síť, odčerpávací přímo rozdávací síť |
| | zaměřený průběh metalektrode kabele | | nezaměřená síť | | nezaměřená síť |
| | zaměřený průběh optického kabele, NDPS trubky | | nezaměřená síť | | nezaměřená síť |
| | rozdávací síť | | nezaměřená síť | | nezaměřená síť |
| | nezaměřený průběh metalektrode kabele | | nezaměřená síť | | nezaměřená síť |
| | nezaměřená síť | | nezaměřená síť | | nezaměřená síť |
| | nezaměřená síť | | nezaměřená síť | | nezaměřená síť |
| | nezaměřená síť | | nezaměřená síť | | nezaměřená síť |
| | nezaměřená síť | | nezaměřená síť | | nezaměřená síť |
| | nezaměřená síť | | nezaměřená síť | | nezaměřená síť |
| | nezaměřená síť | | nezaměřená síť | | nezaměřená síť |
| | nezaměřená síť | | nezaměřená síť | | nezaměřená síť |
| | nezaměřená síť | | nezaměřená síť | | nezaměřená síť |
| | nezaměřená síť | | nezaměřená síť | | nezaměřená síť |
| | nezaměřená síť | | nezaměřená síť | | nezaměřená síť |
| | nezaměřená síť | | nezaměřená síť | | nezaměřená síť |
| | nezaměřená síť | | nezaměřená síť | | nezaměřená síť |
| | nezaměřená síť | | nezaměřená síť | | nezaměřená síť |
| | nezaměřená síť | | nezaměřená síť | | nezaměřená síť |
| | nezaměřená síť | | nezaměřená síť | | nezaměřená síť |
| | nezaměřená síť | | nezaměřená síť | | nezaměřená síť |
| | nezaměřená síť | | nezaměřená síť | | nezaměřená síť |
| | nezaměřená síť | | nezaměřená síť | | nezaměřená síť |
| | nezaměřená síť | | nezaměřená síť | | nezaměřená síť |
| | nezaměřená síť | | nezaměřená síť | | nezaměřená síť |
| | nezaměřená síť | | nezaměřená síť | | nezaměřená síť |
| | nezaměřená síť | | nezaměřená síť | | nezaměřená síť |
| | nezaměřená síť | | nezaměřená síť | | nezaměřená síť |
| | nezaměřená síť | | nezaměřená síť | | nezaměřená síť |
| | nezaměřená síť | | nezaměřená síť | | nezaměřená síť |
| | nezaměřená síť | | nezaměřená síť | | nezaměřená síť |
| | nezaměřená síť | | nezaměřená síť | | nezaměřená síť |
| | nezaměřená síť | | nezaměřená síť | | nezaměřená síť |
| | nezaměřená síť | | nezaměřená síť | | nezaměřená síť |
| | nezaměřená síť | | nezaměřená síť | | nezaměřená síť |
| | nezaměřená síť | | nezaměřená síť | | nezaměřená síť |
| | nezaměřená síť | | nezaměřená síť | | nezaměřená síť |
| | nezaměřená síť | | nezaměřená síť | | nezaměřená síť |
| | nezaměřená síť | | nezaměřená síť | | nezaměřená síť |
| | nezaměřená síť | | nezaměřená síť | | nezaměřená síť |
| | nezaměřená síť | | nezaměřená síť | | nezaměřená síť |
| | nezaměřená síť | | nezaměřená síť | | |

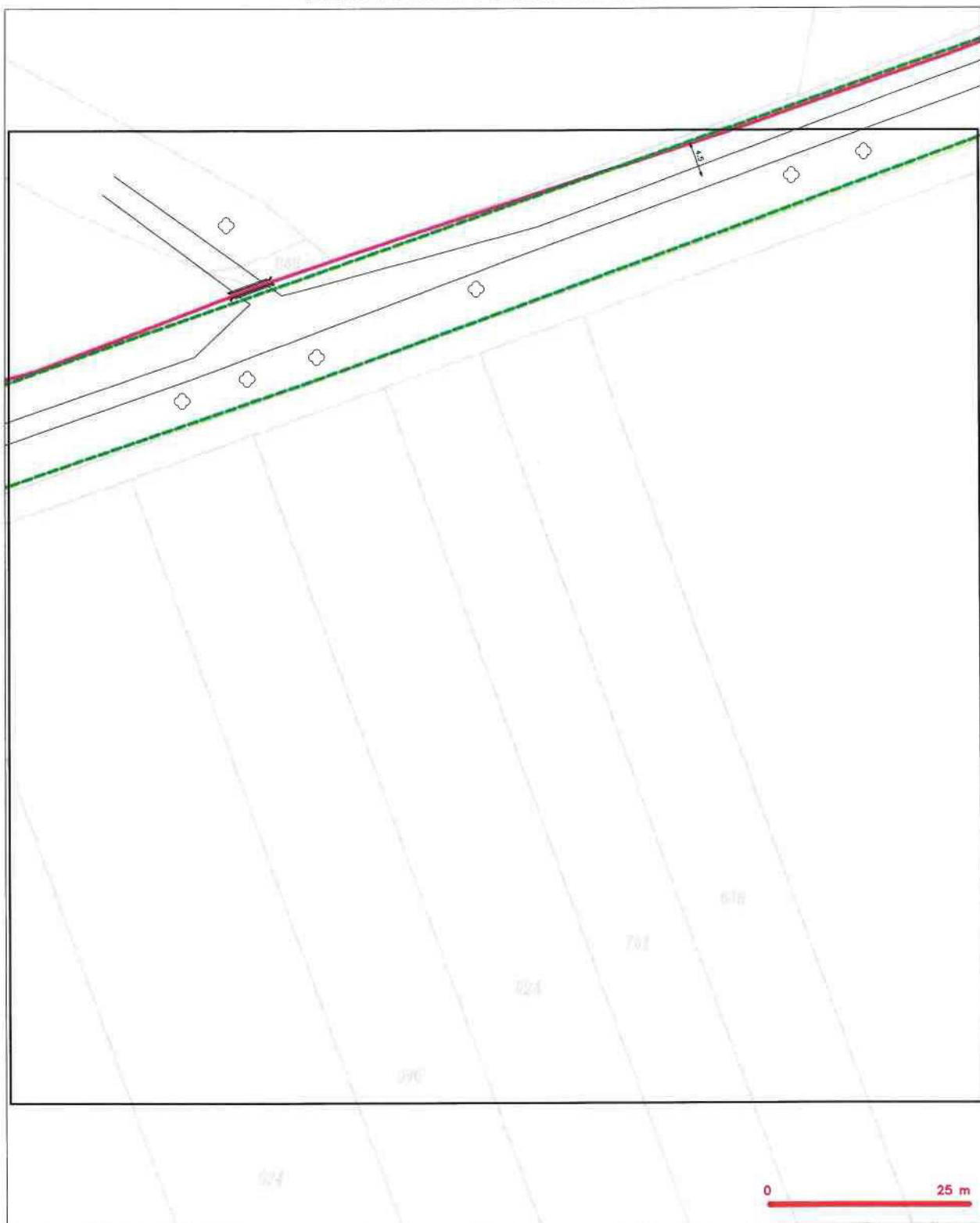
SITUAČNÍ VÝKRES - POLYGON 1, list kladu P1-5



LEGENDA

- | | | | |
|--|--|--|---|
| | trénink zápisného úseku v rytmickém | | neodmýslý prázdný zápisného úseku, HDE tržby |
| | NN příloha, úseku s NN příloha CEN | | nebo rozložení příloha s malou částí |
| | rozložení prázdný malou částí | | rozložení prázdný, odložení prázdný rozložení |
| | rozložení prázdný zápisného úseku, HDE tržby | | neodmýslý prázdný zápisného úseku |
| | nebo rozložení příloha s malou částí | | neodmýslý prázdný zápisného úseku |
| | neodmýslý prázdný malou částí | | neodmýslý prázdný malou částí |
| | neodmýslý prázdný | | neodmýslý prázdný |

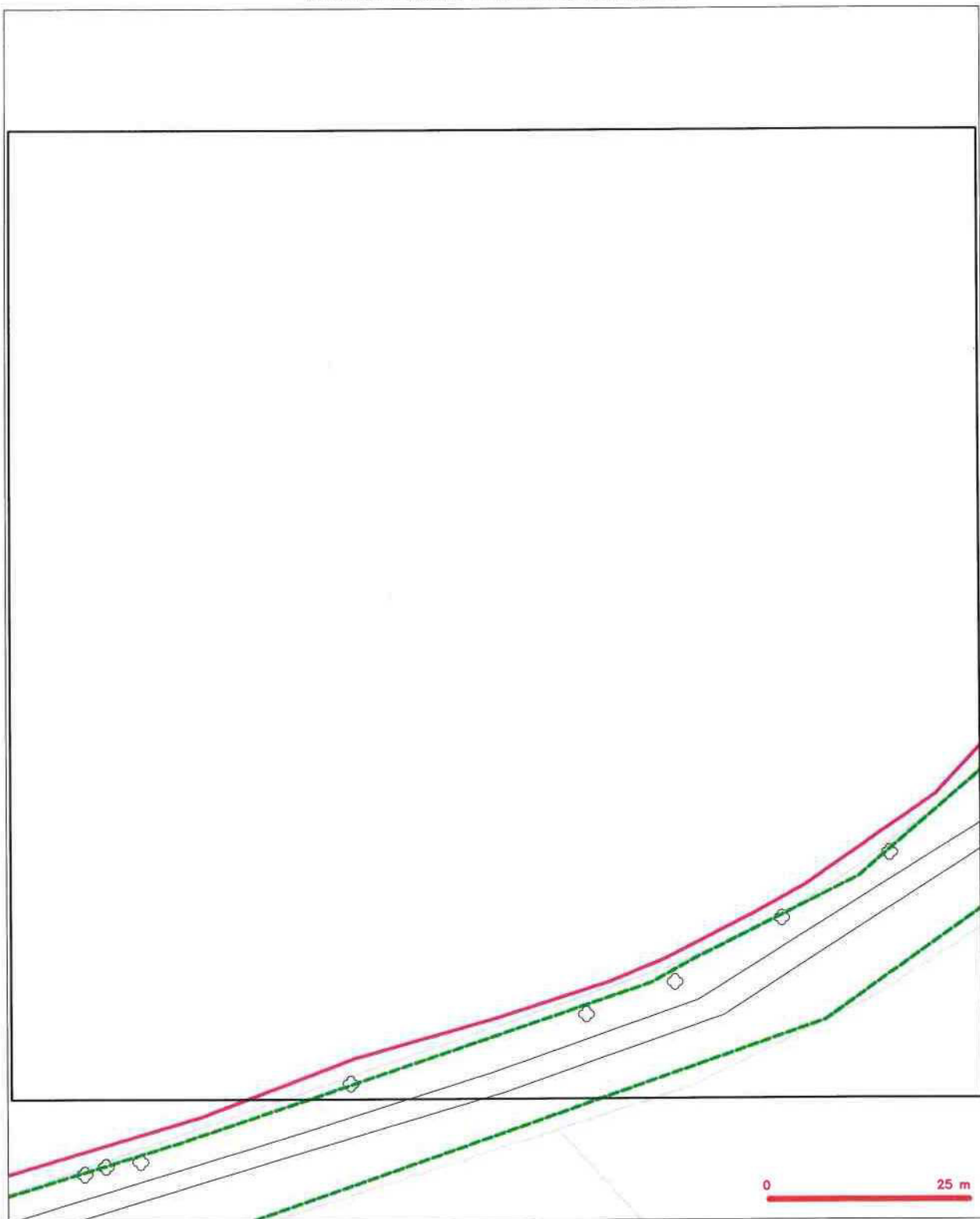
SITUAČNÍ VÝKRES - POLYGON 1, list kladu P1-6



LEGENDA

- | | | | |
|--|--|--|--|
| | hranice zájmového území s vyjádření | | neoprávněný průběh optického kabelu, NEPE trubky |
| | NI přeložky, území s NI přeložkou CETIN | | neoprávněný průběh optického kabelu, NEPE trubky |
| | zastřežený průběh meteoakustického kabelu | | rozdělovací síť, ochranná pásmo rozvodné síť |
| | zastřežený průběh optického kabelu, NEPE trubky | | rozvodná síť |
| | neoprávněný průběh optického kabelu, NEPE trubky | | napájecí síť |
| | neoprávněný průběh meteoakustického kabelu | | podzemní síť opt. |
| | rozvodná síť opt. | | síť s NI |
| | | | rozvodná síť |

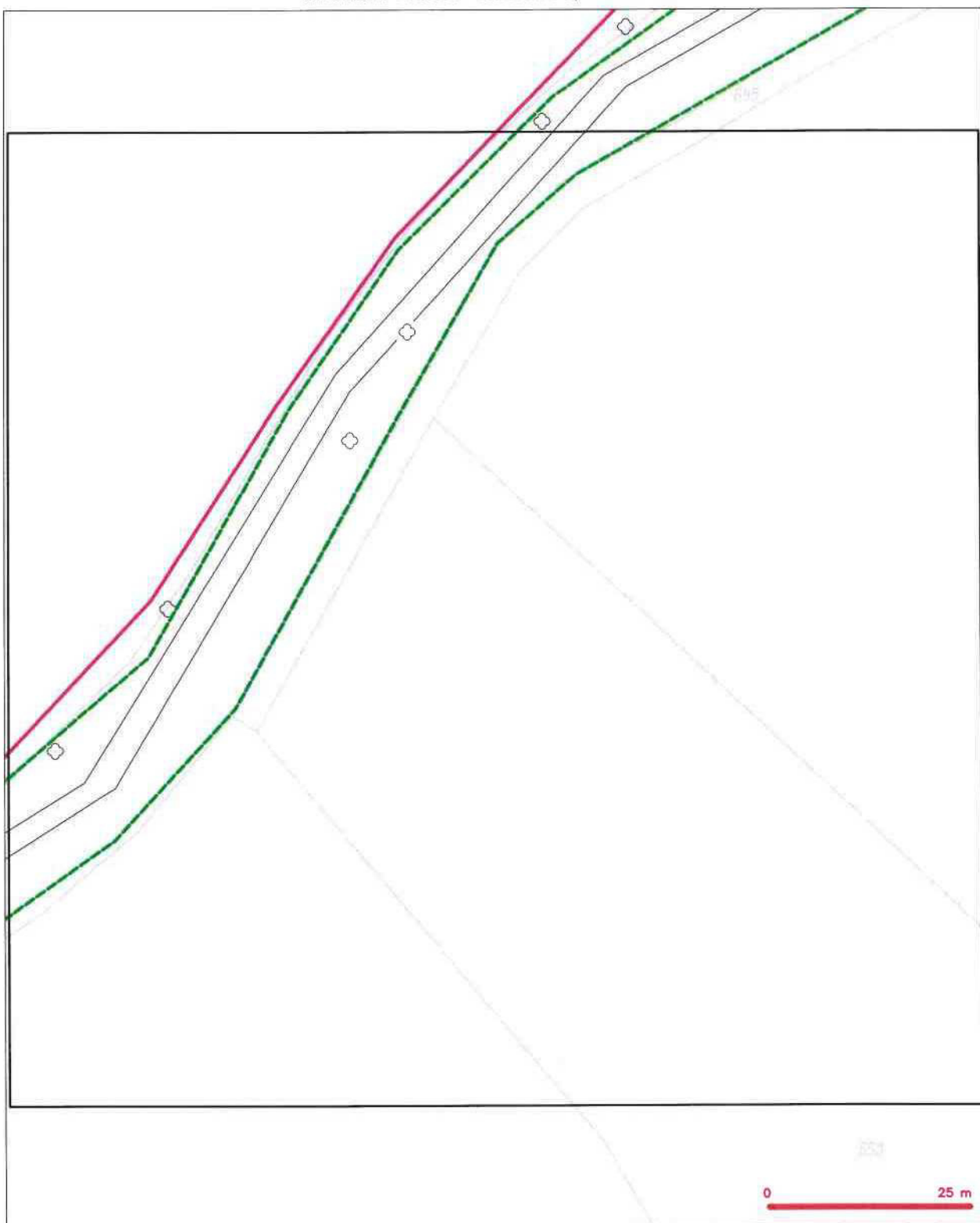
SITUAČNÍ VÝKRES - POLYGON 1, list kladu P1-7



LEGENDA

- | | | | | | | |
|--|--|--|--|--|--|--------------------------|
| | <p>krivice plynulejší území s výhledem</p> <p>MR přibližuje, území s MR přibližuje CETM</p> | | <p>nezměněný průběh optického kabelu, HDPE trubky</p> <p>nada soudný průběh optického a metalizačního kabelu</p> | | <p>rovná síla, pokračování přímo rovnou síla</p> | |
| | <p>změněný průběh metalizačního kabelu</p> | | <p>nezměněný průběh optického kabelu, HDPE trubky</p> <p>nada soudný průběh optického a metalizačního kabelu</p> | | <p>rovná síla, pokračování přímo rovnou síla</p> | |
| | <p>změněný průběh optického kabelu, HDPE trubky</p> <p>nada soudný průběh optického a metalizačního kabelu</p> | | <p>nezměněný průběh metalizačního kabelu</p> | | <p>podmírná síla elší</p> | |
| | <p>podmírná síla elší</p> | | <p>nezměněný průběh optického kabelu, HDPE trubky</p> <p>nada soudný průběh optického a metalizačního kabelu</p> | | <p>podmírná síla elší</p> | <p>akustik, kabelové</p> |

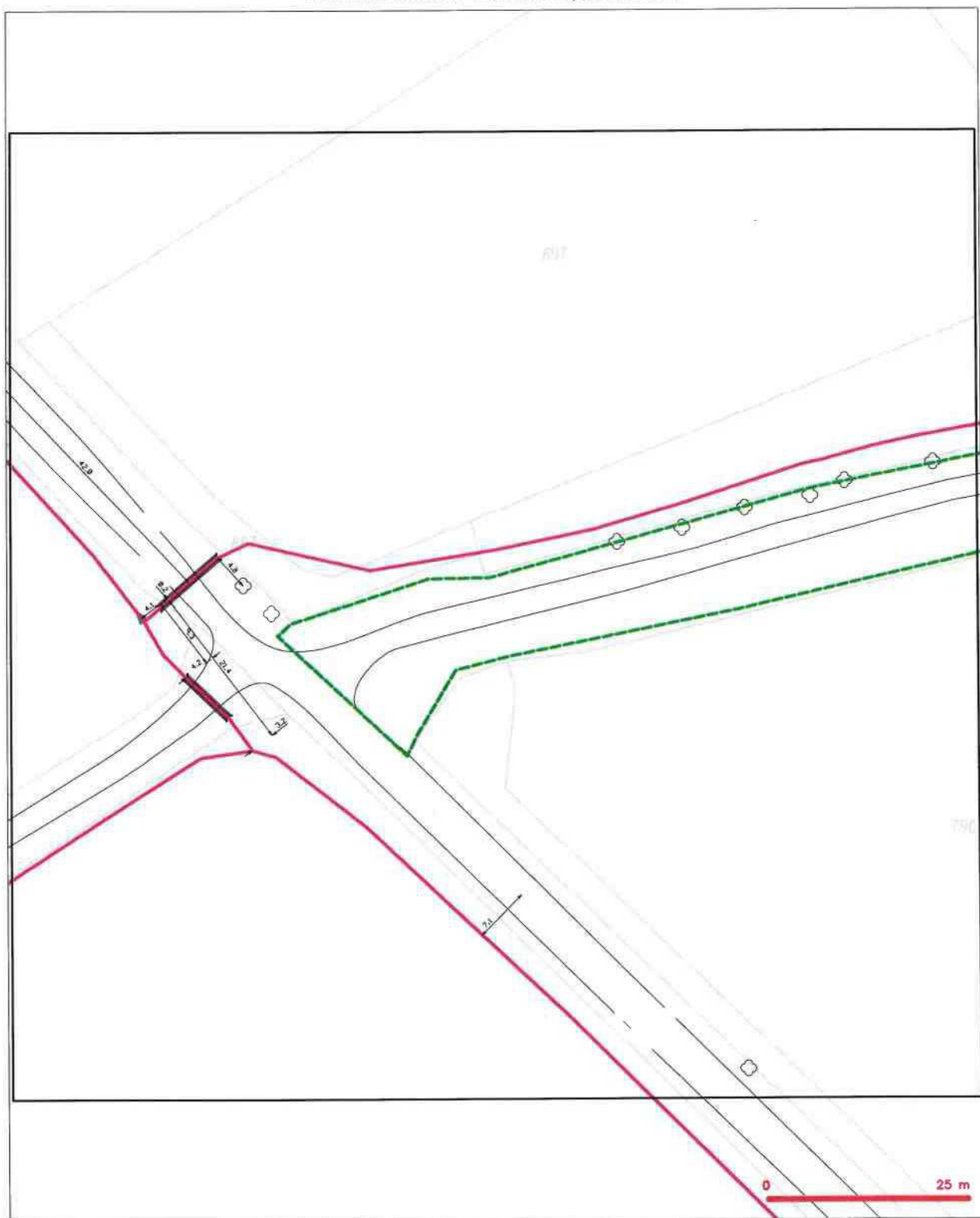
SITUAČNÍ VÝKRES - POLYGON I, list kladu P1-8



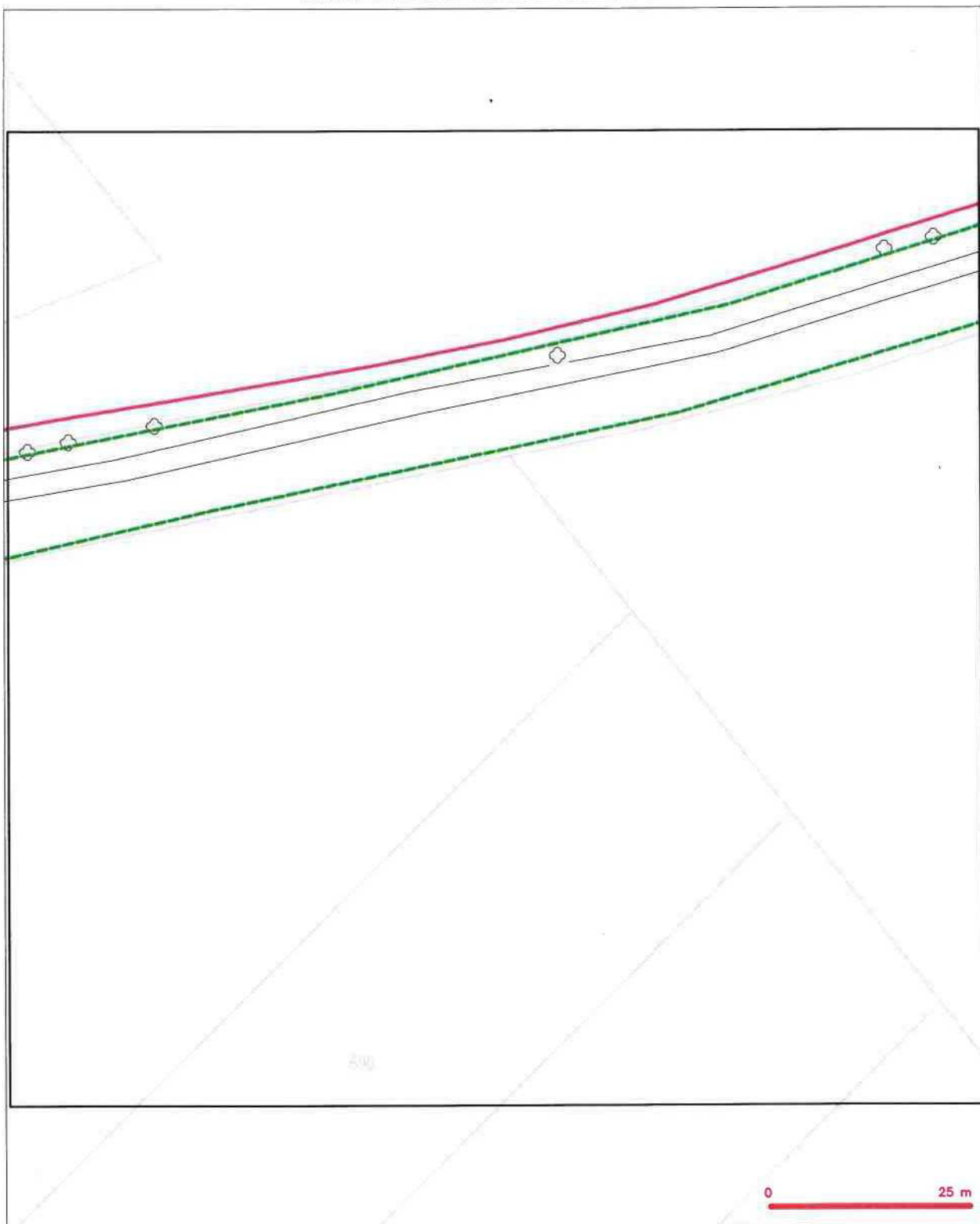
LEGENDA

- | | | | |
|--|--|--|--|
| | hranice stávajícího území k vyjádření | | nezaměřený průběh optického kabelu, NEPE trasy |
| | MI přechází území z MI příslušnou CETIN | | nebo nově připojené v mezikablové kabelu |
| | zaměřený průběh mezikablové kabelu | | radlové síle, ochranné pásmo radlové síle |
| | zaměřený průběh optického kabelu, NEPE trasy | | notovné síle |
| | nebo nově připojené v mezikablové kabelu | | naprovozené síle |
| | nezaměřený průběh mezikablové kabelu | | potéžné síle síle |
| | notovné síle síle | | síle z MI |

SITUAČNÍ VÝKRES - POLYGON 1, list kladu P1-9



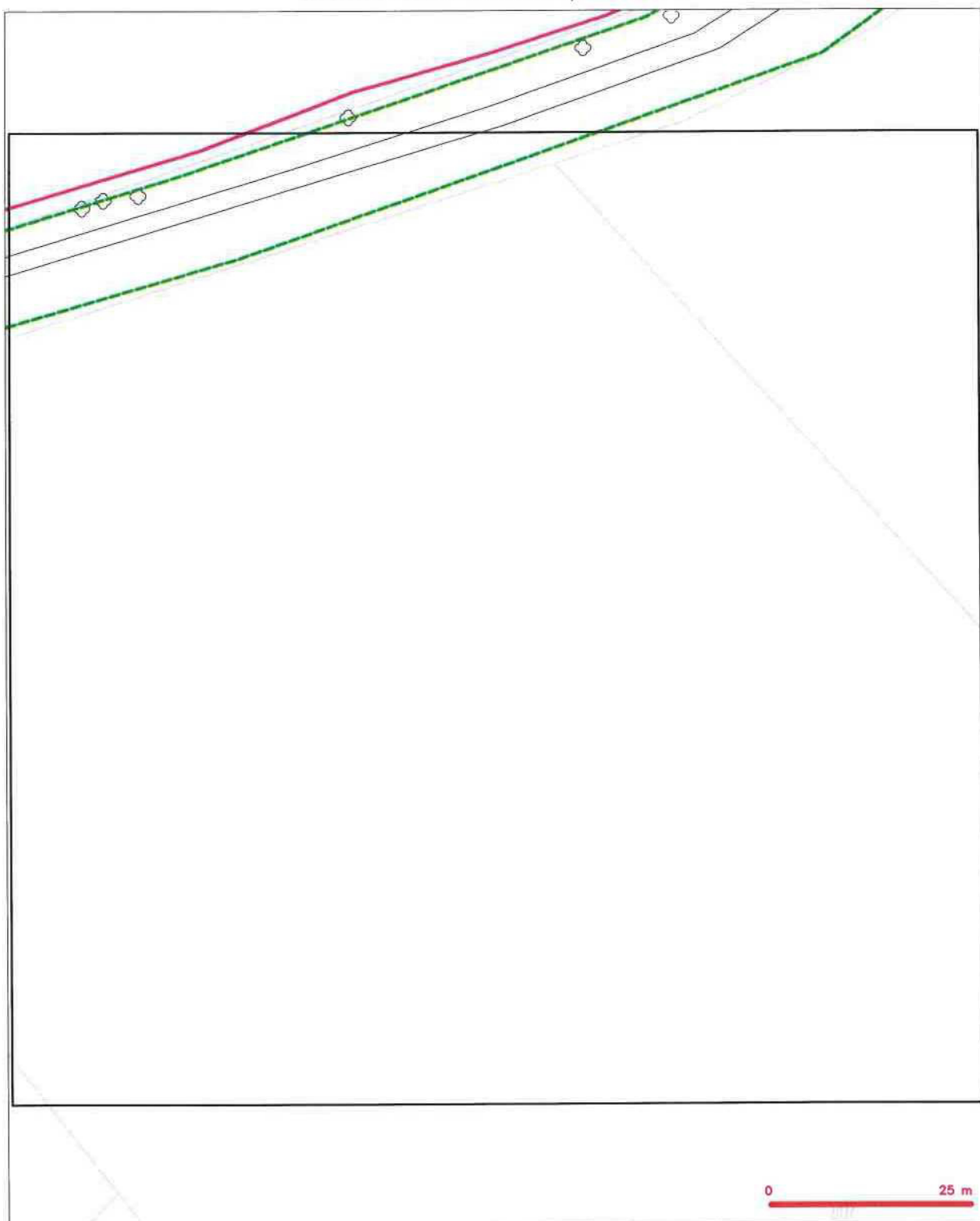
SITUAČNÍ VÝKRES - POLYGON 1, list kladu P1-10



LEGENDA

- | | | | |
|--|---|--|--|
| | hranice zájmového území k vyjádření | | uzamčení průběh optického kabelu, NDPE trubky nebo svazek optického a metalického kabelu |
| | NV přípojka, území s NV přípojkou CETIN | | rozdávací síť, ochranná pásmo radnice síť |
| | zamýšlený průběh metalického kabelu | | podzemní síť |
| | zamýšlený průběh optického kabelu, NDPE trubky nebo svazek optického a metalického kabelu | | nápravná-zamýšlená síť |
| | uzamčení průběh metalického kabelu | | podzemní síť cizí |
| | podzemní síť cizí | | síť s NV |
| | | | stojanový, kabelový |

SITUAČNÍ VÝKRES - POLYGON 1, list kladu P1-11



LEGENDA

	hranice dějového území s výhledem		nezaměřený průběh optického kabelu, HDPE trubky
	ME příslušný území s ME příslušnou CETIN		nebo součet optického a metalického kabelu
	zaměřený průběh metalického kabelu		radarové síť, ochranné pásmo radarové síť
	zaměřený průběh optického kabelu, HDPE trubky		radarové síť
	nebo součet optického a metalického kabelu		naprogramovaná síť
	nezaměřený průběh metalického kabelu		podzemní síť opt.
	radarové síť opt.		síť s ME
			kollektor, kolektor

ŽADATEL

Geocart CZ a.s.

NAŠE ZNAČKA
0101747705

VYŘÍZENO DNE
24.05.2022

Sdělení o existenci energetického zařízení, sítě pro elektronickou komunikaci nebo zařízení technické infrastruktury společnosti ČEZ Distribuce, a. s., pro akci:

Polní cesta HC3a-R Roveň u Sobotky

Vážený zákazníku,

dovolujeme si reagovat na Vaši žádost číslo 0101747705 ze dne 24.05.2022 o sdělení o existenci energetického zařízení, sítě pro elektronickou komunikaci nebo zařízení technické infrastruktury. Na Vámi uvedeném zájmovém území se **nenachází energetické zařízení, zařízení sítě pro elektronickou komunikaci nebo zařízení technické infrastruktury v majetku společnosti ČEZ Distribuce, a. s.**

Zároveň si Vás dovoluujeme upozornit, že se v zájmovém území může nacházet energetické zařízení, sítě pro elektronickou komunikaci nebo zařízení technické infrastruktury, které není v majetku společnosti ČEZ Distribuce, a. s.

Toto sdělení je platné do 24.11.2022.

V souvislosti s výše uvedeným si Vás dovoluujeme upozornit, že uvedené sdělení včetně jeho příloh představuje skutečnosti tvořící obchodní tajemství společnosti ČEZ Distribuce, a. s. Poskytnuté informace jsou dále také důvěrnými informacemi a obchodně citlivými informacemi společnosti ČEZ Distribuce, a. s. Z výše uvedených důvodů si Vás proto společnost ČEZ Distribuce, a. s., dovoluje upozornit, že s poskytnutými informacemi je potřeba nakládat dle platných právních předpisů, v opačném případě se vystavujete postihu ve smyslu platné právní úpravy. V této souvislosti si Vás dále dovoluujeme upozornit, že požadované informace nesmí být předány, sděleny, využity, zpřístupněny, či jiným způsobem postoupeny na jakoukoli třetí osobu bez předchozího prokazatelného souhlasu společnosti ČEZ Distribuce, a. s. Informace o existenci energetického zařízení, sítě pro elektronickou komunikaci a zařízení technické infrastruktury mohou být využity pouze pro účel, pro který byly vyžádány.

S pozdravem

ČEZ Distribuce, a. s.
Děčín, Děčín IV-Podmokly
Teplická 874/8
PSČ 405 02
IČ: 24729035

Přílohy

Situační výkres zájmového území



ŽADATEL
Geocart CZ a.s.

NAŠE ZNAČKA
0201418750

VYŘIZUJE / LINKA

VYŘÍZENO DNE
24.05.2022

Sdělení o existenci komunikačního vedení společnosti Telco Pro Services, a. s.

Název akce: **Polní cesta HC3a-R Roveň u Sobotky**

Účel: **Stavební řízení**

Vážený zákazníku,
dovolujeme si reagovat na Vaši žádost číslo 0201418750 ze dne 24.05.2022, která se týkala sdělení o existenci komunikačního zařízení na Vámi určeném zájmovém území.

Dle vědomí společnosti Telco Pro Services, a. s., se na Vámi vymezeném zájmovém území:
nenachází komunikační zařízení v majetku společnosti Telco Pro Services, a. s.

Zároveň si Vás dovoluujeme upozornit, že není vyloučeno, že se ve Vámi vymezeném zájmovém území nachází jiné zařízení, které není v majetku společnosti Telco Pro Services, a. s.

Toto sdělení je platné do 24.05.2023.

V souvislosti s výše uvedeným si Vás dovoluujeme upozornit, že sdělení o existenci či neexistenci sítě představuje skutečnosti tvořící obchodní tajemství společnosti Telco Pro Services, a. s. Poskytnuté informace jsou dále také důvěrnými informacemi společnosti Telco Pro Services, a. s. Z výše uvedených důvodů si Vás proto společnost Telco Pro Services, a. s., dovoluje upozornit, že s poskytnutými informacemi je potřeba nakládat dle platných právních předpisů, v opačném případě se vystavujete postihu ve smyslu platné právní úpravy. V této souvislosti si Vás dovoluujeme rovněž upozornit, že požadované informace nesmí být předány, sděleny, využity, zpřístupněny, či jiným způsobem postoupeny na jakoukoli třetí osobu bez předchozího prokazatelného souhlasu společnosti Telco Pro Services, a. s. Informace o existenci sítě mohou být využity pouze pro účel, pro který byly vyžádány.

S pozdravem

Telco Pro Services, a. s.

Praha, Praha 4
Duhová 1531/3
PSČ 140 00
IČ: 29148278

Přílohy

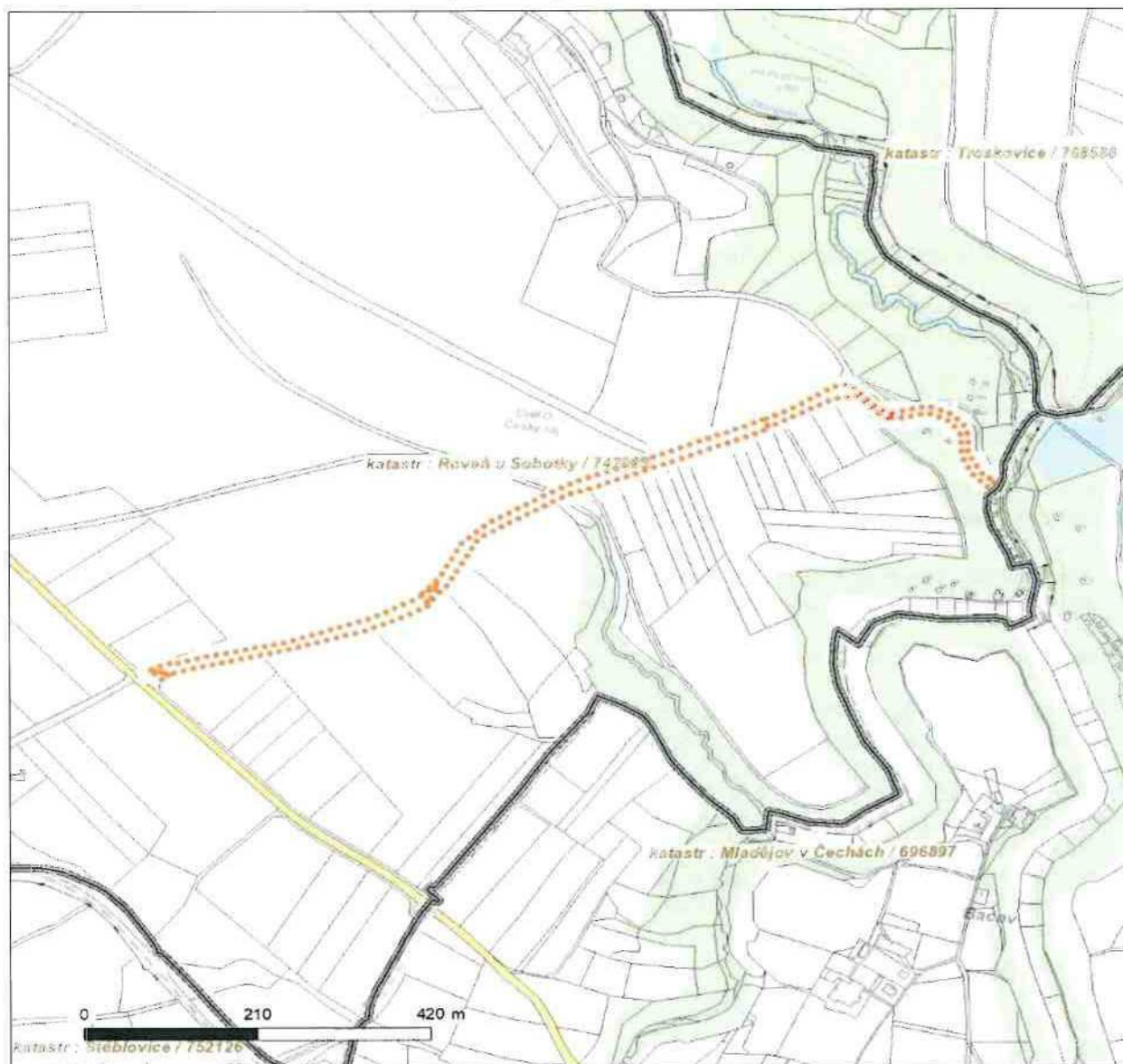
Situační výkres zájmového území



Platí pouze se sdělením číslo 0201418750.

Zakreslené polohy zařízení v příloze jsou pouze informativní.

Situační výkres zájmového území



LEGENDA

- | | | | |
|-----------|---------------------------|-----------|-----------------------------|
| — — — — — | Nadzemní optické vedení | — — — — — | Radioreléový spoj vzduch |
| — — — — — | Podzemní optické vedení | — — — — — | Zájmové území |
| — — — — — | Nadzemní metalické vedení | — — — — — | Hranice katastrálního území |
| — — — — — | Podzemní metalické vedení | | |



ŽADATEL
Geocart CZ a.s.

NAŠE ZNAČKA
0700556514

VYŘIZUJE / LINKA

VYŘÍZENO DNE
24.05.2022

Sdělení o existenci komunikačního vedení společnosti ČEZ ICT Services, a. s.

Název akce: Polní cesta HC3a-R Roveň u Sobotky

Účel: Stavební řízení

Vážený zákazníku,
dovolujeme si reagovat na Vaši žádost číslo 0700556514 ze dne 24.05.2022, která se týkala sdělení o existenci komunikačního zařízení na Vámi určeném zájmovém území.

Dle vědomí společnosti ČEZ ICT Services, a. s., se na Vámi vymezeném zájmovém území:
nenachází komunikační zařízení v majetku společnosti ČEZ ICT Services, a. s.

Zároveň si Vás dovoluujeme upozornit, že není vyloučeno, že se ve Vámi vymezeném zájmovém území nachází jiné zařízení, které není v majetku společnosti ČEZ ICT Services, a. s.

Toto sdělení je platné do 24.05.2023.

V souvislosti s výše uvedeným si Vás dovoluujeme upozornit, že sdělení o existenci či neexistenci sítě představuje skutečnosti tvořící obchodní tajemství společnosti ČEZ ICT Services, a. s. Poskytnuté informace jsou dále také důvěrnými informacemi společnosti ČEZ ICT Services, a. s. Z výše uvedených důvodů si Vás proto společnost ČEZ ICT Services, a. s., dovoluje upozornit, že s poskytnutými informacemi je potřeba nakládat dle platných právních předpisů, v opačném případě se vystavujete postihu ve smyslu platné právní úpravy. V této souvislosti si Vás dovoluujeme rovněž upozornit, že požadované informace nesmí být předány, sděleny, využity, zpřístupněny, či jiným způsobem postoupeny na jakoukoli třetí osobu bez předchozího prokazatelného souhlasu společnosti ČEZ ICT Services, a. s. Informace o existenci sítě mohou být využity pouze pro účel, pro který byly vyžádány.

ČEZ ICT Services, a. s.

Praha, Praha 4
Duhová 1531/3
PSČ 140 53
IČ: 26470411

Přílohy

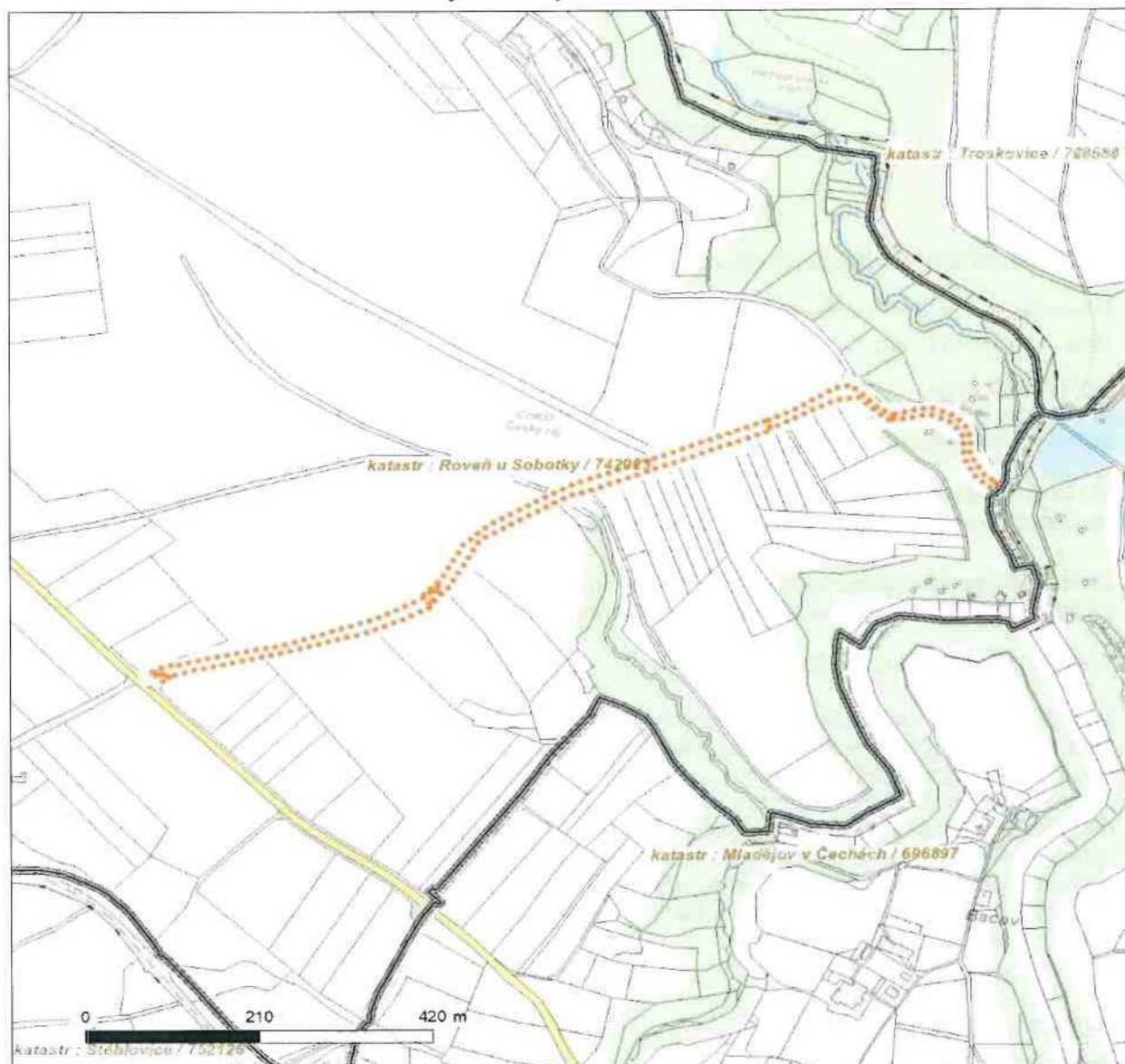
Situační výkres zájmového území



Platí pouze se sdělením číslo 0700556514.

Zakreslené polohy zařízení v příloze jsou pouze informativní.

Situační výkres zájmového území



LEGENDA

- | | |
|-------------------------------------|---------------------------------------|
| ■ ■ ■ ■ ■ Nadzemní optické vedení | ■ ■ ■ ■ ■ Radioreléový spoj vzduch |
| ■ ■ ■ ■ ■ Podzemní optické vedení | ■ ■ ■ ■ ■ Zájmové území |
| ■ ■ ■ ■ ■ Nadzemní metalické vedení | ■ ■ ■ ■ ■ Hranice katastrálního území |
| ■ ■ ■ ■ ■ Podzemní metalické vedení | |



Geocart CZ a.s.

Výstaviště č.p. 405/1
603 00 Pisárky

(dále jen „žadatel“)

Číslo žádosti	Naše značka	Vyřizuje / linka / e-mail	Místo odeslání / dne
202108406	8406/2021/CEPS		Praha / 20. 9. 2021

Sdělení o poloze technické infrastruktury (přenosové soustavy) podle § 161 zákona č. 183/2006 Sb., stavební zákon

Název záměru žadatele: Polní cesta HC3a-R v k.ú. Roveň u Sobotky

Vážený žadateli,

na základě Vaší žádosti o vydání sdělení podle § 161 zákona č. 183/2006 Sb., stavební zákon, Vám sdělujeme následující.

V území označeném Vaším polygonem (viz příloha č. 1 a 2 tohoto sdělení) se nenachází žádné zařízení přenosové soustavy, ani jeho ochranné pásmo.

Toto sdělení má platnost do 20. 09. 2023

S pozdravem

Vedeme elektřinu nejvyššího napětí



naše značka
5002465311
vyřizuje

datum
20.09.2021

Geocart CZ a.s.
Výstaviště 405/1
60300 Brno

Věc:

Polní cesta HC3a-R v k.ú. Roveň u Sobotky

K.ú. - p.č.: Roveň u Sobotky

Stavebník: Geocart CZ a.s., Výstaviště 405/1, 60300 Brno

Účel stanoviska: Informace o výskytu sítí (formát PDF)

GasNet, s.r.o., jako provozovatel distribuční soustavy (PDS) a technické infrastruktury, zastoupený GasNet Služby, s.r.o., vydává toto stanovisko:

V zájmovém území vyznačeném v příloze tohoto stanoviska, nejsou umístěna žádná provozovaná plynárenská zařízení a plynovodní přípojky ve vlastnictví nebo správě GasNet, s.r.o.. Mohou se zde nacházet plynárenská zařízení jiných vlastníků či správců, případně i dlouhodobě nefunkční/neprovozovaná plynárenská zařízení bez dostupných informací o jejich poloze a vlastnictví.

V rozsahu území vyznačeného v příloze souhlasíme s povolením stavby dle zákona 183/2006 Sb. ve znění pozdějších předpisů např. s vydáním územního rozhodnutí, zjednodušeným územním řízením, vydáním územního souhlasu, uzavřením veřejnoprávní smlouvy, ohlášením, stavebním povolením, veřejnoprávní smlouvou o provedení stavby nebo oznámením stavebního záměru s certifikátem autorizovaného inspektora.

V případě uzavření veřejnoprávní smlouvy nebude GasNet, s.r.o. ani GasNet Služby, s.r.o., jako zmocněnec GasNet, s.r.o., účastníkem územního ani stavebního řízení a nebudou uvedeni ve třetích osobách veřejnoprávní smlouvy.

Platí pouze pro území vyznačené v příloze tohoto stanoviska a to 24 měsíců ode dne jeho vydání.

Stanovisko bylo vygenerováno na základě vaší žádosti automaticky.

V případě dotčení pozemku v majetku společnosti GasNet, s.r.o. je třeba dále projednat smluvní vztah k tomuto pozemku. Kontakt na projednání naleznete na adrese www.gasnet.cz/cs/kontaktni-system/, činnost "Smluvní vztahy - pozemky a budovy plynárenských zařízení", případně na Zákaznické lince GasNet 555 90 10 10.

GasNet Služby, s.r.o.

Plynárenská 499/1 · Zábřovice · 602 00 Brno · T 555 90 10 10 · www.gasnet.cz
IČ: 27935311 · DIČ: CZ27935311

Zápis do obchodního rejstříku: Krajský soud v Brně, sp. zn. C 57165, dne 26. 7. 2007

Certificate of incorporation: Regional Court in Brno, ref. number C 57165, on 26th July 2007

Zákaznická linka GasNet 555 90 10 10, info@gasnet.cz, www.gasnet.cz



Za správnost a úplnost dokumentace předložené s žádostí včetně jejího souladu s platnými předpisy plně zodpovídá její zpracovatel. Stanovisko nenahrazuje případná další stanoviska k jiným částem stavby.

V případě další korespondence nebo jednání (např. změna stavby) uvádějte naši značku - 5002465311 a datum tohoto stanoviska. Kontakty jsou k dispozici na <https://www.gasnet.cz/cs/kontaktni-system/>.

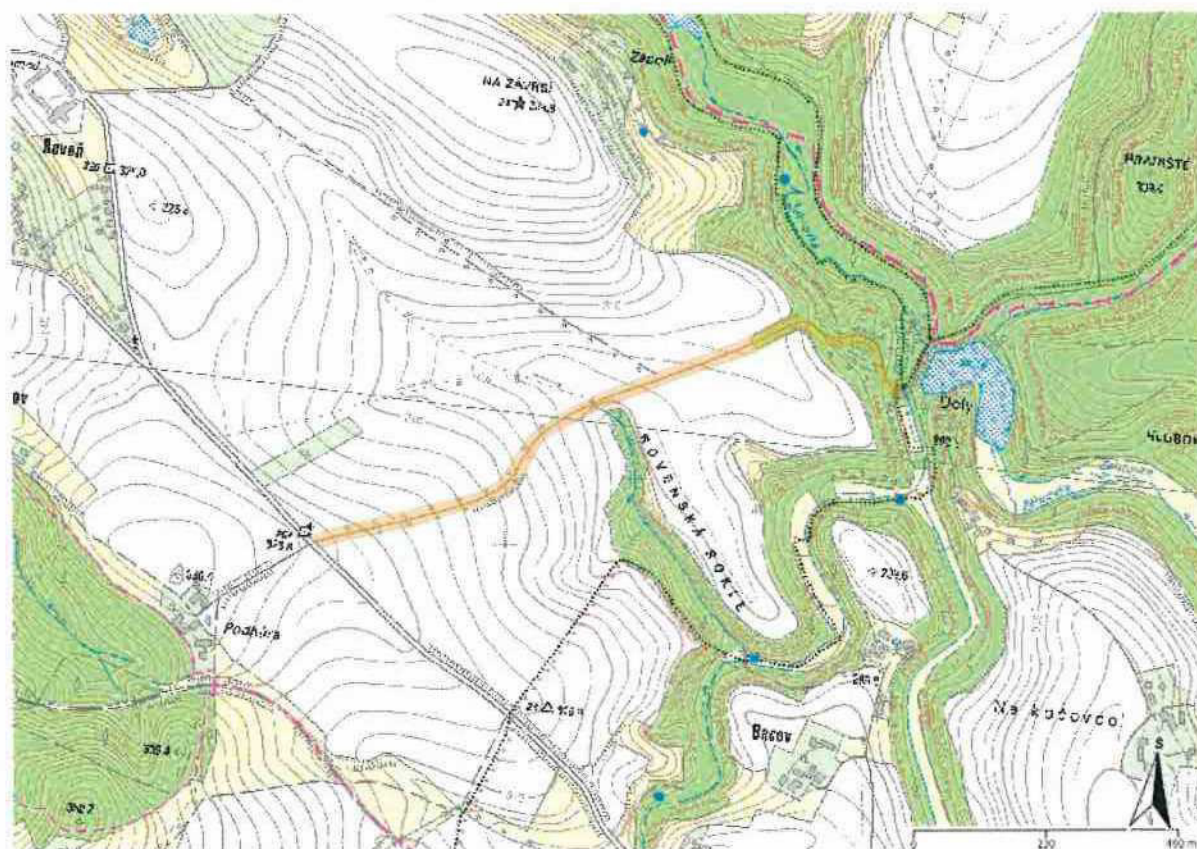
GasNet, s.r.o.
zastoupená společností GasNet Služby, s.r.o., IČ 27935311

Vedoucí zpracování externích požadavků
Odbor zpracování externích požadavků

Přílohy: Orientační zakres plynárenského zařízení

Příloha: Orientační zakres plynárenského zařízení. Tato příloha je nedílnou součástí stanoviska č. 5002465311 ze dne 20.09.2021.

Provozovatel DS: GasNet, s.r.o.; Stavebník: Geocart CZ a.s., Výstaviště 405/1, 60300 Brno, K.ú.: Roveň u Sobotky.



Legenda:

linie plynovodu	
	NTL
	STL
	VTL
	WTL
	nefunkční
	plánovaná stavba před realizací
	ve výstavbě, neuvedeno do provozu
	regulační stanice
	ochranné zařízení
	kabel
	elektropřípojka
	kabel protikorozi ochrany
	anodové uzemnění
	stanice katodové ochrany
	pásmo vlivu anodového uzemnění SKAO
	neplynovodní zařízení (linie/ bod)



PRO SPOLEČNÉ ZÁŽITKY

Geocart CZ a.s.
Výstaviště 405/1
60300 Brno

Naše značka: **E47479/21**

V Praze dne: **20.9.2021**

Vyjádření a stanovení podmínek pro udělení souhlasu s umístěním stavby v ochranném pásmu sítě technické infrastruktury (TI) společnosti T-Mobile Czech Republic a.s.

Vydané podle § 101 ZÁKONA Č. 127/2005 Sb., o elektronických komunikacích a o změně některých souvisejících zákonů (zákon o elektronických komunikacích – dále jen ZEK), ve znění pozdějších předpisů a §161 zákona č. 183/2006 Sb., o územním plánování a stavebním řádu (stavební zákon) či dle dalších příslušných právních předpisů

Věc: Polní cesta HC3a-R v k.ú. Roveň u Sobotky

Stupeň: Stavební řízení

Na základě předložených projektových podkladů dáváme **souhlasné stanovisko k vydání Územního souhlasu / rozhodnutí (Stavebního povolení)** a následně **souhlas s realizací stavby**.

Dle předložených dokladů nedojde ke kolizi s technickou infrastrukturou společnosti **T-Mobile Czech Republic a.s.**

Toto stanovisko má platnost 1 rok a nelze prodloužit. Po uplynutí platnosti zadejte žádost o nové stanovisko na:
<https://ochranasiti.t-mobile.cz/vyjadreni/>

.....
Ochrana sítí
Technologický úsek

V další komunikaci nebo požadavku doplňujících dotazů, uvádějte do „Předmětu“ e-mailu vždy číslo jednací.



Geocart CZ a.s.

**Výstaviště 405/1
603 00 Brno - Pisárky**

V Praze, 10.5.2022

Naše zn.: **220510-1351424897**

Věc: vyjádření k žádosti k akci **"Polní cesta HC3a-R v k.ú. Roveň u Sobotky"**

Společnost Vodafone Czech Republic a.s. (dále jen „Vodafone“), se sídlem Praha 5, náměstí Junkových 2, IČ: 25788001, zapsaná dne 13.8. 1999 v obchodním rejstříku vedeném Městským soudem v Praze pod spisovou značkou B.6064 a společnost Vantage Towers, s.r.o. se sídlem Závěšova 502/5, Nusle, 140 00 Praha 4, zapsaná v obchodním rejstříku vedeném u Městského soudu v Praze pod sp. zn. C 330005, IČO: 09056009, DIČ: CZ09056009 zastoupená Vodafone na základě plné moci Vám sděluje, že dle Vámi podané žádosti ze dne **10.5.2022**, která je nedílnou součástí tohoto vyjádření,

souhlasí s realizací projektu.

Ve Vámi zadaném zájmovém území a v uvedené výšce (výška stavby: 0 m, výška jeřábu: 3 m) se nenachází žádné podzemní ani nadzemní vedení.

Platnost vyjádření je **1 rok** od data vydání. Vyjádření je platné pouze v rámci předmětného projektu a pro důvod vydání vyjádření stanovený žadatelem v žádosti.

Vyjádření pozbývá platnosti uplynutím doby platnosti, změnou rozsahu zájmového území i změnou důvodu vydání vyjádření uvedeného v žádosti, to vše v závislosti na tom, která ze skutečností rozhodná pro pozbytí platnosti tohoto vyjádření nastane nejdříve. Po skončení platnosti si musíte podat novou žádost na adrese <https://www.zadostovvyjadreni.cz/vodafone/>.

S pozdravem

Vodafone Czech Republic a. s.
náměstí Junkových 2808/2
150 00 Praha 5

Seznam příloh/přiložených souborů:

Zadost_220510-1351424897.pdf